

2009 年度全国监理工程师执业资格考试试卷

(建设工程质量、投资、进度控制)

一、单项选择题(共 80 题, 每题 1 分。每题的备选项中, 只有 1 个最符合题意)

1. 建设工程质量特性中, “满足使用目的的各种性能” 称为工程的 ()。

- A. 适用性
- B. 可靠性
- C. 耐久性
- D. 目的性

2. 监理工程师在工程质量控制中, 应遵循质量第一、预防为主、坚持质量标准、() 的原则。

- A. 以人为核心
- B. 提高质量效益
- C. 质量进度并重
- D. 减少质量损失

3. 我国建设工程质量监督的具体实施者是 ()。

- A. 建设行政主管部门
- B. 工程质量监督机构
- C. 监理单位
- D. 建设单位

4. 建设工程质量保修书应由 () 出具。

- A. 建设单位向建设行政主管部门
- B. 建设单位向用户
- C. 承包单位向建设单位
- D. 承包单位向监理单位

5. 监理工程师在勘察阶段质量控制工作的要点之一是 ()。

- A. 勘察实施方案的制定
- B. 勘察工作方案的审查
- C. 勘察成果的技术交底
- D. 勘察工作的总结报告

6. 项目监理机构对初步设计成果审核后应提出 ()。

- A. 验收报告
- B. 总结报告

报名电话: 010-82326699

传 真: 010-82330766

咨询时间: 全天 24 小时服务 (周六、周日及节假日不休息)

E-mail 地址: webmaster@jianshe99.com

邮 编: 100083

地 址: 北京市海淀区知春路 1 号, 学院国际大厦 18 层

- C. 审批报告
D. 评估报告
7. 技术设计阶段监理工程师在审核技术文件的同时,还应审核相应的()文件。
A. 概算
B. 修正概算
C. 预算
D. 修正预算
- B. 施工图设计交底的目的是设计单位向施工单位和监理单位进行()和说明。
A. 设计图纸的交接
B. 施工和监理任务的部署
C. 质量目标的分解落实
D. 设计意图的传达
9. 下列活动中,属于监理工程师施工准备质量控制工作的是()。
A. 施工生产要素配置质量审查
B. 施工作业技术交底
C. 材料价格变动预测
D. 工程变更可能性预测
10. 承包单位提出的见证取样送检的试验室,监理工程师应()。
A. 提出担保要求
B. 进行实地考察
C. 提供试验计划
D. 规定试验设备
11. 承包单位提出的技术修改要求,经相关各方同意后还须经()批准才实施。
A. 设计代表
B. 承包单位技术负责人
C. 总监理工程师
D. 专业监理工程师
12. 工所需原材料、半成品或构配件,经()审查并确认其合格后方准进场用。
A. 施工单位技术负责人
B. 施工项目经理
C. 监理工程师
D. 施工项目技术负责人
13. 理工程师对施工现场计量作业的控制中,主要是检查()。

报名电话: 010-82326699

传 真: 010-82330766

咨询时间: 全天 24 小时服务(周六、周日及节假日不休息)

E-mail 地址: webmaster@jianshe99.com

邮 编: 100083

地 址: 北京市海淀区知春路 1 号,学院国际大厦 18 层

- A. 操作人员资格
B. 操作方法
C. 施工设备状况
D. 记录方式
14. 理工程师发现施工现场有不合格的构配件时, 应 ()。
A. 下达《工程暂停令》
B. 责令不得用于工程重要部位
C. 责令做出标识, 限期清除出场
D. 责令限期修补合格后备用
15. 下列施工成品中, 适合用防护措施保护的是 ()。
A. 清水楼梯踏步
B. 镶面大理石柱
C. 地漏
D. 垃圾道
16. 理工程师要对施工质量做出独立判断, 必须应用 () 手段取得依据。
A. 承包单位自检
B. 平行检验
C. 承包单位互检
D. 交叉检验
17. 生产厂家订购设备, 其质量控制工作的首要环节是对 () 进行评审。
A. 质量合格标准
B. 合格供货厂商
C. 适宜运输方式
D. 工艺方案的合理性
18. 厂家设备制造的质量监控, 可采用驻厂监造、巡回监控和 () 方式。
A. 委托厂家监控
B. 设置质量控制点监控
C. 定期监控
D. 日常监控
19. “纵向受力钢筋连接方式应符合设计要求”属《建筑工程施工质量统一验收标准》中质量检验的 ()。
A. 主控项目
B. 一般项目
C. 基本项目

报名电话: 010-82326699

传 真: 010-82330766

咨询时间: 全天 24 小时服务 (周六、周日及节假日不休息)

E-mail 地址: webmaster@jianshe99.com

邮 编: 100083

地 址: 北京市海淀区知春路 1 号, 学院国际大厦 18 层

D. 保证项目

20. 按照建筑工程施工质量验收层次的划分, 具备独立施工条件并能形成独立使用功能的建筑物及构筑物为一个 ()。

- A. 单位工程
- B. 分部工程
- C. 分项工程
- D. 检验批

21. 在制定检验批的抽样方案时, 为合理分配生产方和使用方的风险, 主控项目对应于合格质量水平的 a 和 b 值均不宜超过 ()。

- A. 5%
- B. 6%
- C. 8%
- D. 10%

22. 建筑工程施工质量验收中, 经返工重做或更换器具、设备的检验批, 应 ()。

- A. 予以验收
- B. 重新进行验收
- C. 鉴定验收
- D. 协商验收

23. 工程质量事故处理方案的类型有返工处理、不做处理和 ()。

- A. 修补处理
- B. 实验验证后处理
- C. 定期观察处理
- D. 专家论证后处理

24. 工程质量事故处理方案的确定, 需要按照一般处理原则和基本要求进行, 其一般处理原则是 ()。

- A. 正确确定事故性质、处理范围
- B. 安全可靠、不留隐患
- C. 满足建筑物的功能和使用要求
- D. 技术上可行、经济上合理

25. 按照我国现行规定, 建设工程严重质量事故的调查组由 ()。

- A. 事故发生地市、县建设行政主管部门组织
- B. 省、自治区、直辖市建设行政主管部门组织
- C. 省、自治区、直辖市建设行政主管部门提出组成意见, 人民政府批准
- D. 市、县建设行政主管部门提出组成意见, 相应级别人民政府批准

报名电话: 010-82326699

传 真: 010-82330766

咨询时间: 全天 24 小时服务 (周六、周日及节假日不休息)

E-mail 地址: webmaster@jianshe99.com

邮 编: 100083

地 址: 北京市海淀区知春路 1 号, 学院国际大厦 18 层

26. 对总体中的全部个体进行编号, 然后抽签、摇号确定中选号码, 相应的个体即为样品。这种抽样方法称为。()。

- A. 完全随机抽样
- B. 分层抽样
- C. 等距抽样
- D. 整群抽样

27. 描述质量特性数据离散趋势的特征值是 ()。

- A. 算术平均数
- B. 中位数
- C. 极差
- D. 期望值

28. 质量特性值在质量标准允许范围内的波动是由 () 原因引起的。

- A. 偶然性
- B. 系统性
- C. 异常性
- D. 相关性

29. 质量控制图的用途是 ()。

- A. 分析并控制生产过程质量状态
- B. 分析判断产品质量分布状况
- C. 系统整理分析质量问题产生的原因
- D. 寻找影响质量的主次因素

30. 在抽样检验方案中, 将合格批判定为不合格批而错误地拒收, 属于 () 错误。

- A. 第一类
- B. 第二类
- C. 第三类
- D. 第四类

31. 在 2000 版 GB / T19000 族标准质量术语中, “在质量方面指挥和控制组织的协调的活动” 称为 ()。

- A. 质量方针
- B. 质量目标
- C. 质量管理
- D. 质量控制

报名电话: 010-82326699

传 真: 010-82330766

咨询时间: 全天 24 小时服务 (周六、周日及节假日不休息)

E-mail 地址: webmaster@jianshe99.com

邮 编: 100083

地 址: 北京市海淀区知春路 1 号, 学院国际大厦 18 层

32. 在 2000 版 GB / T19000 族标准质量术语中, () 是指“规定组织质量管理体系的文件”。

- A. 质量计划
- B. 质量手册
- C. 质量策划
- D. 质量记录

33. 从确定建设工程投资的依据看, 编制估算指标的直接基础是 ()。

- A. 概算定额
- B. 预算定额
- C. 工程量清单
- D. 施工定额

34. 下列费用中, 属于建设工程静态投资的是 ()。

- A. 基本预备费
- B. 涨价预备费
- C. 建设期利息
- D. 运营期利息

35. 某进口设备装运港船上交货价为 200 万美元, 国外运费为 10 万美元, 国外运输保险费为 6.5 万美元, 外贸手续费率为 1.5%。美元兑人民币的汇率为 6.85。则该进口设备的到岸价为 () 万元人民币。

- A. 143
- B. 50
- C. 1460.08
- D. 1483.03

36. 某工程以人工费为基础计算建筑安装工程费。该工程直接工程费为 400 万元, 其中人工费为 100 万元; 措施费为直接工程费的 5%, 其中人工费占 50%; 间接费费率为 30%, 利润率为 50%, 综合计税系数为 3.41%。则该工程的建筑安装工程含税造价为 () 万元。

- A. 504.64
- B. 511.75
- C. 517.05
- D. 525.32

37. 国际工程项目建筑安装工程费用构成中, 分包费的数额等于 ()。

- A. 分包商的报价
- B. 承包商对分包商的管理费

报名电话: 010-82326699

传 真: 010-82330766

咨询时间: 全天 24 小时服务 (周六、周日及节假日不休息)

E-mail 地址: webmaster@jianshe99.com

邮 编: 100083

地 址: 北京市海淀区知春路 1 号, 学院国际大厦 18 层

- C. 业主对分包商的管理费
D. 分包商报价及相应总包管理费
38. 下列费用中,属于生产准备费的是()。
- A. 试运转所需的原料费
B. 生产职工培训费
C. 办公家具购置费
D. 生产家具购置费
39. 按照建设程序,可以将建设工程定额分为()。
- A. 预算定额、概算定额和估算指标
B. 人工消耗定额、材料消耗定额和机械消耗定额
C. 建筑工程定额和安装工程定额
D. 构成工程直接成本的定额和构成工程间接费的定额
40. 根据《建设工程工程量清单计价规范》,下列工程项目中必须采用工程量清单计价的是()。
- A. 社会投资的5万平方米以上的住宅小区工程
B. 地方政府投资的城市绿化工程
C. 非国有单位向银行借款投资建设的办公楼工程
D. 某国外企业出资援建的学校教学楼工程
41. 采用工程量清单招标的工程,工程量清单的准确性和完整性由()负责。
- A. 项目监理机构
B. 招标人
C. 招投标管理机构
D. 投标人
42. 建设工程项目可行性研究报告中的重大技术(经济)方案至少应进行()个方案的比选。
- A. 2
B. 3
C. 4
D. 5
43. 某拟建化工项目生产能力为年产量300万吨。已知已建年产量为100万吨的同类项目的建设投资为5000万元,生产能力指数为0.7,拟建项目建设时期与已建同类项目建设时期相比的综合价格指数为1.1。则按生产能力指数法估算的拟建项目的建设投资为()万元。
- A. 8934.78

报名电话: 010-82326699

传 真: 010-82330766

咨询时间: 全天24小时服务(周六、周日及节假日不休息)

E-mail 地址: webmaster@jianshe99.com

邮 编: 100083

地 址: 北京市海淀区知春路1号,学院国际大厦18层

- B. 9807.59
- C. 11550.00
- D. 11867.18

44. 某项目建设期为3年。建设期间共向银行贷款1500万元，其中第1年初贷款1000万元，第2年初贷款500万元；贷款年利率6%，复利计息。则该项目的贷款在建设期末的终值为（ ）万元。

- A. 1653.60
- B. 1702.49
- C. 1752.82
- D. 1786.52

45. 用价值工程原理进行设计方案的优选，就是要从多个备选方案中选出（ ）的方案。

- A. 功能最好
- B. 成本最低
- C. 价值最高
- D. 技术最新

46. FIDIC 合同条件下，工程费用支付的必要条件之一是（ ）。

- A. 工程施工已经全部完成
- B. 承包商的工作使工程师满意
- C. 工程进度符合工程师的要求
- D. 变更项目已经工程师审核

47. 当初步设计有详细设备清单时，编制设备安装工程概算精确性较高的方法是（ ）。

- A. 扩大单价法
- B. 概算指标法
- C. 修正概算指标法
- D. 预算单价法

48. 某工程在施工图预算审查时，审查人员利用各分部分项工程的单位建筑面积工程量基本指标比较预算中相应分部分项工程的工程量，并据此对部分工程量进行详细审查。这种审查方法称为（ ）。

- A. 标准预算审查法
- B. 筛选审查法
- C. 分组计算审查法
- D. 对比审查法

报名电话：010-82326699

传 真：010-82330766

咨询时间：全天24小时服务（周六、周日及节假日不休息）

E-mail 地址：webmaster@jianshe99.com

邮 编：100083

地 址：北京市海淀区知春路1号,学院国际大厦18层

49. 标底价格在招投标过程中的主要作用是作为 ()。
- A. 签订合同的价格依据
 - B. 投标报价的依据
 - C. 评定标价的参考值
 - D. 确定中标价的标准
50. 下列关于建设工程固定总价合同的说法中, 错误的是 ()。
- A. 合同执行中承包方承担主要风险
 - B. 适合于工期在 1 年内的工程
 - C. 要求初步设计已完成并可以估算出工程量
 - D. 合同总价在合同约定的风险范围内不可调整
51. 施工阶段监理工程师进行投资控制的技术措施之一是 ()。
- A. 明确投资控制人员的责任
 - B. 确定工程变更的价款
 - C. 审核施工方案
 - D. 做好施工记录
52. 为了解决一些包干项目或较大工程项目的支付时间过长、影响承包商的资金流动等问题, 在工程计量时可以采用 ()。
- A. 估价法
 - B. 分解计量法
 - C. 均摊法
 - D. 图纸法
53. 由于业主的原因导致承包商租赁的设备窝工, 该窝工费应按照 () 计算。
- A. 台班费
 - B. 台班折旧费
 - C. 实际租金
 - D. 设备使用费
54. 某混凝土结构工程, 合同计划价为 1000 万元。5 月底拟完成合同计划价的 80%, 实际完成合同计划价的 70%, 5 月底实际结算工程款 750 万元, 则 5 月底的投资偏差和进度偏差分别为 ()。
- A. 超支 100 万元、超前 50 万元
 - B. 超支 50 万元、拖后 100 万元
 - C. 节约 50 万元、拖后 100 万元
 - D. 节约 100 万元、超前 50 万元
55. 建设工程竣工决算的内容不包括 ()。

报名电话: 010-82326699

传 真: 010-82330766

咨询时间: 全天 24 小时服务 (周六、周日及节假日不休息)

E-mail 地址: webmaster@jianshe99.com

邮 编: 100083

地 址: 北京市海淀区知春路 1 号, 学院国际大厦 18 层

- A. 竣工财务决算报表
- B. 竣工财务决算说明书
- C. 竣工工程平面示意图
- D. 竣工工程施工图预算

56. 新增固定资产的价值构成应包括（ ）。

- A. 预备费
- B. 无形资产
- C. 铺底流动资金
- D. 进厂职工培训费

57. 为了实现进度控制目标，监理工程师根据建设工程的具体情况，制定了下列进度控制措施，其中属于组织措施的是（ ）。

- A. 加强索赔管理，公正地处理索赔
- B. 建立图纸审查、工程变更和设计变更管理制度
- C. 审查承包商提交的进度计划
- D. 及时办理工程预付款及工程进度款支付手续

58. 在施工阶段，为了确保进度控制目标的实现，监理工程师需要编制（ ）。

- A. 工程项目总进度计划
- B. 周(旬)施工作业计划
- C. 监理进度计划
- D. 分部分项工程施工进度计划

59. 在建设单位的计划系统中，根据初步设计中确立的工期和工艺流程，具体安排单位工程的开工日期和竣工日期的计划，称为（ ）。

- A. 工程项目总进度计划
- B. 工程项目前期工作计划
- C. 工程项目年度计划
- D. 工程项目进度平衡计划

60. 建设工程组织流水施工时，用来表达流水施工在空间布置上开展状态的参数有（ ）。

- A. 施工过程和流水强度
- B. 流水节拍和流水步距
- C. 工作面和施工段
- D. 成倍节拍和流水节奏

61. 固定节拍流水施工与加快的成倍节拍流水施工相比较，共同的特点是（ ）。

- A. 相邻专业工作队的流水步距相等

报名电话：010-82326699

传 真：010-82330766

咨询时间：全天 24 小时服务（周六、周日及节假日不休息）

E-mail 地址：webmaster@jianshe99.com

邮 编：100083

地 址：北京市海淀区知春路 1 号,学院国际大厦 18 层

- B. 专业工作队数等于施工过程数
- C. 不同施工过程的流水节拍均相等
- D. 专业工作队数等于施工段数

62. 某分部工程有 3 个施工过程，各分为 5 个流水节拍相等的施工段组织加快的成倍节拍流水施工。已知各施工过程的流水节拍分别为 4、6、4 天，则流水步距和专业工作队数分别为（ ）。

- A. 6 天和 3 个
- B. 4 天和 4 个
- C. 4 天和 3 个
- D. 2 天和 7 个

63. 某分部工程有两个施工过程，分为 4 个施工段组织流水施工，流水节拍分别为 3、4、4、5 天和 4、3、4、5 天，则流水步距为（ ）天。

- A. 3
- B. 4
- C. 5
- D. 6

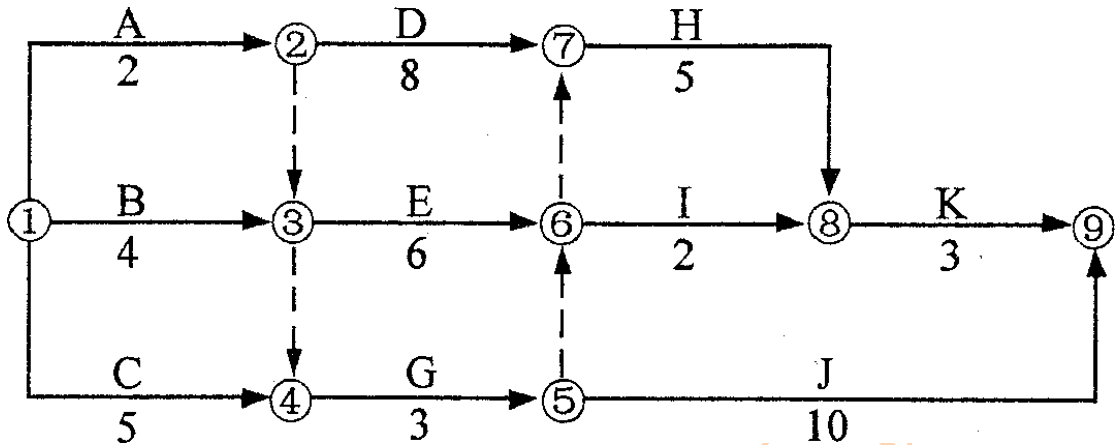
64. 在工程网络计划中，某项工作的最迟完成时间与最早完成时间的差值为该工作的（ ）。

- A. 自由时差
- B. 总时差
- C. 时间间隔
- D. 时距

65. 在双代号网络计划中，当计划工期等于计算工期时，如果某项工作的开始节点和完成节点均为关键节点，则该项工作（ ）。

- A. 总时差和自由时差必然相等
- B. 自由时差必然为零
- C. 总时差必然为零
- D. 一定为关键工作

66. 某工程双代号网络计划如下图所示，其关键线路有（ ）条。

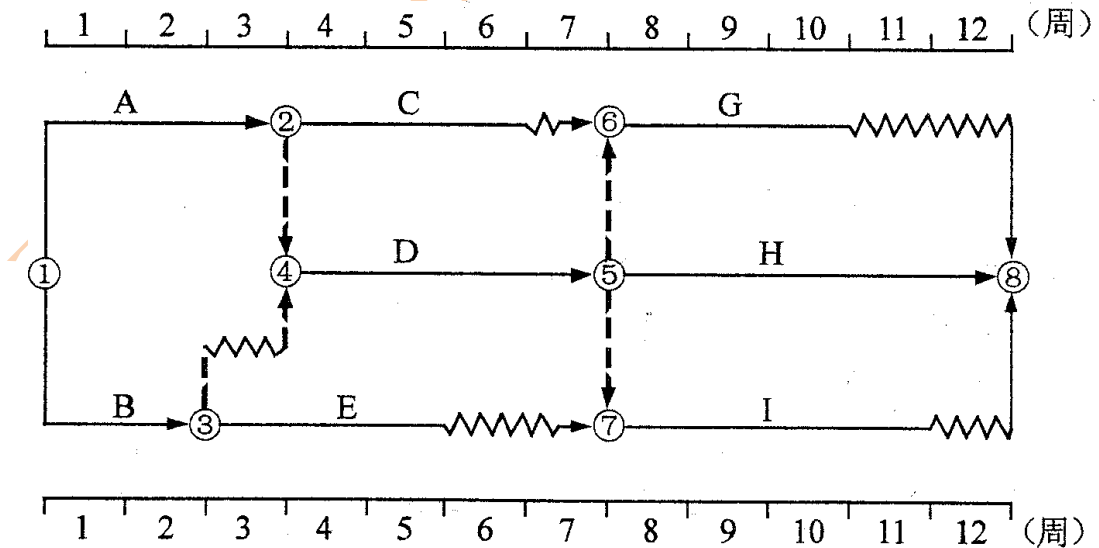


- A. 1
- B. 2
- C. 3
- D. 4

67. 在工程网络计划中, 关键线路是指 () 的线路。

- A. 单代号搭接网络计划中时距为零
- B. 双代号网络计划中由关键节点组成
- C. 单代号网络计划中由关键工作组成
- D. 双代号时标网络计划中无波形线

68. 某工程双代号时标网络计划如下图所示, 其中工作B的总时差为 () 周。



- A. 0
- B. 1

- C. 2
- D. 3

69. 在 68 题所示的双代号时标网络计划中, 如果 A、E、G 三项工作共用一台施工机械而必须顺序施工, 则该施工机械在现场的最小闲置时间为 () 周。

- A. 1
- B. 2
- C. 3
- D. 4

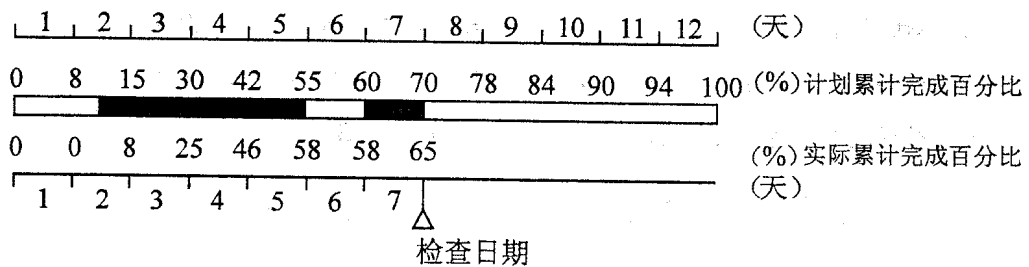
70. 工程网络计划的费用优化是指寻求 () 的过程。

- A. 资源使用均衡时工程总成本最低
- B. 工程总成本固定条件下最短工期安排
- C. 工程总成本最低时工期安排
- D. 工期固定条件下工程总成本最低

71. 工程网络计划资源优化的目的之一是为了寻求 ()。

- A. 工程总成本最低条件下的资源均衡安排
- B. 资源均衡使用条件下的最短工期安排
- C. 资源使用最少条件下的合理工期安排
- D. 资源有限条件下的最短工期安排

72. 某混凝土工程按计划 12 天完成, 下图中标出了截止第 7 天末的实际施工时间, 从图中可以看出 ()。



- A. 该工作实际开始时间比计划开始时间晚 2 天
- B. 第 5 天末实际进度比计划进度拖后 3%
- C. 第 4 天内计划完成的任务量为 12%
- D. 第 7 天内实际进度比计划进度拖后 5%

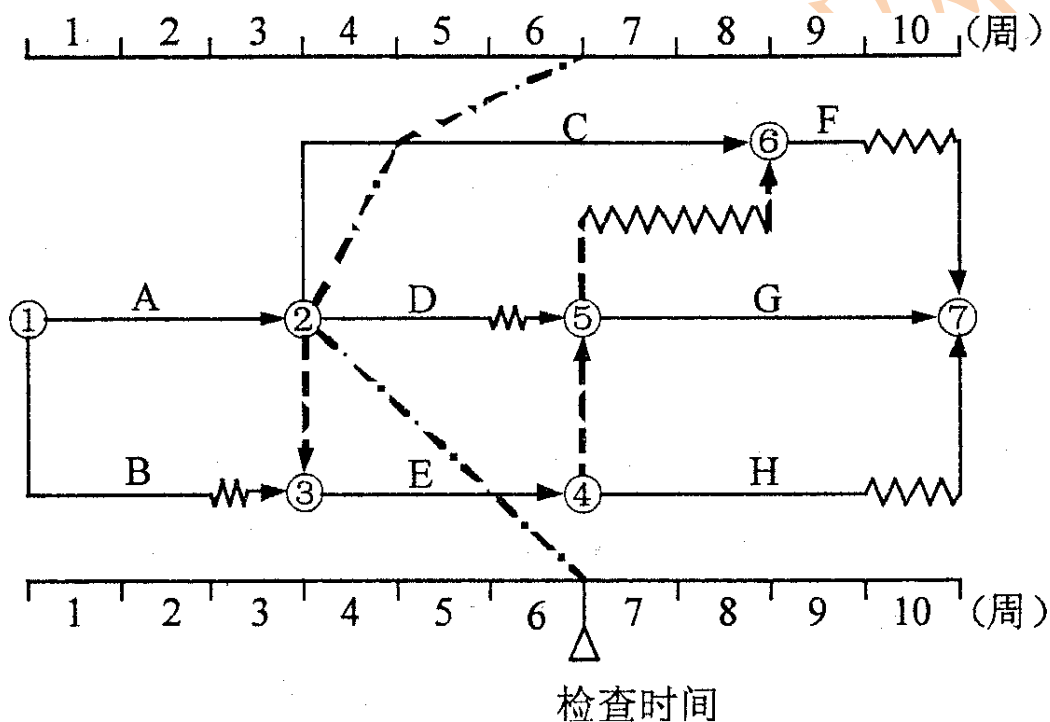
73. 已知某钢筋工程每周计划完成的工程量和第 1-4 周实际完成的工程量见下表, 则截止第 4 周末工程实际进展点落在计划 S 曲线的 ()。

时间(周)	1	2	3	4	5	6	7
计划完成量	10	10	10	10	10	10	10
实际完成量	10	10	10	10	10	10	10

每周计划工程量(t)	160	210	250	260	200	160	100
每周实际工程量(t)	200	220	210	200	—	—	—

- A. 左侧, 表明此时实际进度比计划进度拖后 60t
- B. 右侧, 表明此时实际进度比计划进度超前 60t
- C. 左侧, 表明此时实际进度比计划进度超前 50t
- D. 右侧, 表明此时实际进度比计划进度拖后 50t

74. 某工程双代号时标网络计划如下图所示, 根据第 6 周末实际进度检查结果绘制的前锋线如点划线所示。通过比较可以看出 ()。



- A. C 工作实际进度拖后 2 周, 影响工期 2 周
- B. D 工作实际进度超前 2 周, 不影响工期
- C. D 工作实际进度拖后 3 周, 影响工期 2 周
- D. E 工作实际进度拖后 1 周, 不影响工期

75. 在工程设计过程中, 影响进度的主要因素之一是 ()。

- A. 地下埋藏文物的处理
- B. 施工承发包模式的选择
- C. 设计合同的计价方式
- D. 设计各专业之间的协调配合程度

76. 为了有效地控制施工进度, 要将施工进度总目标从不同角度进行层层分解, 其

报名电话: 010-82326699

传 真: 010-82330766

咨询时间: 全天 24 小时服务 (周六、周日及节假日不休息)

E-mail 地址: webmaster@jianshe99.com

邮 编: 100083

地 址: 北京市海淀区知春路 1 号, 学院国际大厦 18 层

中按项目组成分解总目标的是 ()。

- A. 单位工程动用时间
- B. 土建工程完工日期
- C. 一季度进度目标
- D. 二期(年)工程进度目标

77. 在施工进度计划中, 工作之间由于劳动力、施工机械、材料和构配件等资源的组织和安排需要而形成的逻辑关系, 称为 ()。

- A. 依次关系
- B. 搭接关系
- C. 组织关系
- D. 工艺关系

78. 施工进度检查的主要方法是将经过整理的实际进度数据与计划进度数据进行比较, 其目的是 ()。

- A. 分析影响施工进度的原因
- B. 掌握各项工作时差的利用情况
- C. 提供计划调整和优化的依据
- D. 发现进度偏差及其大小

79. 为了确保进度控制目标的实现, 通过缩短某些工作持续时间的方法调整施工进度计划时, 可采用的组织措施是 ()。

- A. 改善劳动条件
- B. 实行包干奖励
- C. 采用更先进的施工机械
- D. 增加工作面和施工队伍

80. 监理工程师受业主委托控制物资供应进度的主要工作内容之一是 ()。

- A. 编制物资供应计划
- B. 办理进出口许可证等有关事项
- C. 决定物资供应分包方式
- D. 安排物资订货

二、多项选择题(共 40 题, 每题 2 分。每题的备选项中, 有 2 个或 2 个以上符合题意, 至少有 1 个错项。错选, 本题不得分; 少选, 所选的每个选项得 0.5 分)

81. 建设工程质量特性表现为适用性、经济性、可靠性及 () 等。

- A. 耐久性
- B. 安全性
- C. 与环境的协调性

报名电话: 010-82326699

传 真: 010-82330766

咨询时间: 全天 24 小时服务 (周六、周日及节假日不休息)

E-mail 地址: webmaster@jianshe99.com

邮 编: 100083

地 址: 北京市海淀区知春路 1 号, 学院国际大厦 18 层

- D. 系统性
- E. 持续性

82. 工程监理单位实施工程质量监理的依据有 ()。

- A. 法律法规
- B. 有关技术标准和设计文件
- C. 投资性质
- D. 工程承包合同
- E. 工程监理合同

83. 监理工程师在考核设计单位资质时, 检查其营业执照的重点有 ()。

- A. 专业资格
- B. 有效期
- C. 年检情况
- D. 注册资金
- E. 审批机构

84. 根据《建筑业企业资质管理规定》, 施工承包企业按照承包工程能力划分为 () 序列。

- A. 施工总承包
- B. 综合承包
- C. 专业承包
- D. 劳务总包
- E. 劳务分包

85. 监理工程师审查承包单位施工组织设计时, 应着重审查其是否 ()。

- A. 按规定程序编审
- B. 充分分析了施工条件
- C. 有利于施工成本降低
- D. 采用了先进适用的技术方案
- E. 有健全的质量保证措施

86. 认定施工图纸合法性的依据包括图纸是否 ()。

- A. 经建设主管部门同意
- B. 按规定经有关部门审核批准
- C. 经设计单位正式签署
- D. 得到建设单位同意
- E. 得到监理单位同意

87. 设置施工质量控制点是施工过程质量控制的有效方式, 可以作为质量控制点的

报名电话: 010-82326699

传 真: 010-82330766

咨询时间: 全天 24 小时服务 (周六、周日及节假日不休息)

E-mail 地址: webmaster@jianshe99.com

邮 编: 100083

地 址: 北京市海淀区知春路 1 号, 学院国际大厦 18 层

有（ ）。

- A. 关键作业工序
- B. 关键时间节点
- C. 关键施工技术
- D. 关键施工顺序
- E. 关键施工环境

88. 作业技术交底是具体落实施工组织设计或施工方案的措施，交底的主要内容包
括（ ）。

- A. 分包单位资质审查要求
- B. 施工方法和手段
- C. 质量要求和验收标准
- D. 施工中需注意的问题
- E. 意外情况的应急措施

89. 设备安装过程的质量控制主要包括（ ）。

- A. 设备基础检验
- B. 设备就位和调平找正
- C. 复查与二次灌浆
- D. 设备安装准备的质量控制
- E. 设备安装质量记录资料的控制

90. 建筑工程施工质量验收中，检验批质量验收的内容包括（ ）检查。

- A. 质量资料
- B. 允许偏差项目
- C. 主控项目
- D. 观感质量
- E. 一般项目

91. 地基基础、主体结构分部工程的验收，应由总监理工程师组织（ ）进行。

- A. 勘察、设计单位工程项目负责人
- B. 相关金融机构负责人
- C. 施工单位技术、质量负责人
- D. 质量监督部门负责人
- E. 材料供应单位负责人

92. 工程质量事故的特点有（ ）。

- A. 复杂性
- B. 严重性
- C. 可变性

报名电话：010-82326699

传 真：010-82330766

咨询时间：全天 24 小时服务（周六、周日及节假日不休息）

E-mail 地址：webmaster@jianshe99.com

邮 编：100083

地 址：北京市海淀区知春路 1 号,学院国际大厦 18 层

- D. 多发性
- E. 持久性

93. 工程质量事故发生后,总监理工程师签发《工程暂停令》的同时,应要求()。

- A. 采取必要措施防止事故扩大
- B. 保护好事故现场
- C. 事故调查组进行调查
- D. 事故发生单位按规定要求向主管部门上报
- E. 提交技术处理方案

94. 在质量管理中,直方图法的用途有()。

- A. 分析判断产品的质量状况
- B. 估算施工生产过程总体的不合格品率
- C. 评价过程能力
- D. 分析生产过程是否稳定
- E. 控制生产过程质量状态

95. 当质量控制图同时满足()时,可认为生产过程基本处于稳定状态。

- A. 点子全部落在控制界限之内
- B. 点子分布出现链
- C. 控制界限内的点子排列没有缺陷
- D. 点子多次同侧
- E. 点子有趋势或倾向

96. 认证机构对申请单位的质量管理体系审核是认证的关键环节,其基本工作有()。

- A. 认证申请的审查与批准
- B. 文件审核
- C. 现场审核
- D. 提出审核报告
- E. 审批与注册发证

97. 项目监理机构在建设工程施工阶段投资控制的任務包括()。

- A. 确定建设工程设计限额
- B. 对建设工程造价目标进行风险分析
- C. 编制工程量清单
- D. 审查工程变更价款
- E. 进行实际工程量和计划工程量对比

98. 根据《建筑安装工程费用项目组成》(建标[2003]206号)的规定,建筑安装工

报名电话: 010-82326699

传 真: 010-82330766

咨询时间: 全天 24 小时服务(周六、周日及节假日不休息)

E-mail 地址: webmaster@jianshe99.com

邮 编: 100083

地 址: 北京市海淀区知春路 1 号,学院国际大厦 18 层

程措施费包括（ ）。

- A. 建筑材料一般鉴定检查费
- B. 施工机械经常修理费
- C. 临时设施费
- D. 环境保护费
- E. 工程定额测定费

99. 下列费用中，属于工程建设其他费用的有（ ）。

- A. 建设单位管理费
- B. 建筑安装企业管理费
- C. 生产准备费
- D. 工程监理费
- E. 工程保险费

100. 根据《建设工程工程量清单计价规范》，分部分项工程量清单内容中，应按此《规范》规定并可结合工程实际编制的有（ ）。

- A. 项目编码的前九位
- B. 项目名称
- C. 工程量计算规则
- D. 项目特征
- E. 计量单位

101. 根据《建设工程工程量清单计价规范》，分部分项工程综合单价构成应包括（ ）。

- A. 直接工程费
- B. 企业管理费
- C. 规费
- D. 利润
- E. 税金

102. 某项目基准收益率为8%，计算期内现金流量如下表(单位：万元)。

年份	1	2	3	4	5	6
现金流量	-1000	200	400	400	400	400

依据上述资料进行项目财务评价可以得到的结论有（ ）。

- A. 项目自建设期初开始的静态投资回收期为4年
- B. 项目财务净现值大于零
- C. 项目偿债各付率为1.8
- D. 项目内部收益率小于基准收益率
- E. 项目第2年初的净现金流量为-800万元

报名电话：010-82326699

传 真：010-82330766

咨询时间：全天24小时服务（周六、周日及节假日不休息）

E-mail 地址：webmaster@jianshe99.com

邮 编：100083

地 址：北京市海淀区知春路1号,学院国际大厦18层

103. 既可以用于项目财务评价,也可以用于项目国民经济评价的不确定性分析的方法有()。

- A. 线性盈亏平衡分析法
- B. 非线性盈亏平衡分析法
- C. 敏感性分析方法
- D. 概率分析法
- E. 因素分析法

104. 审查设计概算编制依据时,应着重审查编制依据是否()。

- A. 经过国家或授权机关批准
- B. 具有先进性和代表性
- C. 符合工程的适用范围
- D. 符合国家有关部门的现行规定
- E. 满足建设单位的要求

105. 采用实物法编制施工图预算涉及的工作内容有()。

- A. 套预算单价计算直接工程费
- B. 套用消耗定额计算人、料、机消耗量
- C. 套市场单价确定人工费、材料费、机械使用费
- D. 按规定的税率、费率和计价程序计取其他费用
- E. 按市场行情计取其他费用

106. 进行施工投标报价计算应遵循的原则有()。

- A. 应反映企业技术管理的水平
- B. 要满足施工方案、技术措施的要求
- C. 应考虑工期提前费用要求
- D. 要考虑技术创新的费用要求
- E. 采用的报价计算方法科学严谨

107. FIDIC 合同条件下,工程量清单以外的费用主要包括()。

- A. 动员预付款
- B. 暂列金额
- C. 材料预付款
- D. 计日工作费用
- E. 保留金

108. 根据 FIDIC 合同条件,一般可按照均摊法进行计量的有()。

- A. 建筑工程保险费
- B. 保养测量设备的费用

报名电话: 010-82326699

传 真: 010-82330766

咨询时间: 全天 24 小时服务(周六、周日及节假日不休息)

E-mail 地址: webmaster@jianshe99.com

邮 编: 100083

地 址: 北京市海淀区知春路 1 号,学院国际大厦 18 层

- C. 保养气象记录设备的费用
- D. 为监理工程师提供宿舍的费用
- E. 履约保证金

109. 下列对工程进度造成影响的因素中,属于业主因素的有()。

- A. 不能及时向施工承包单位付款
- B. 不明的水文气象条件
- C. 施工安全措施不当
- D. 不能及时提供施工场地条件
- E. 临时停水、停电、断路

110. 利用横道图表示工程进度计划的特点有()。

- A. 形象、直观,但不能反映出关键工作和关键线路
- B. 易于编制和理解,但调整繁琐和费时
- C. 能明确反映出各项工作之间的逻辑关系和总工期
- D. 能反映工程费用与工期之间的关系
- E. 可通过时间参数计算,求出各项工作的机动时间

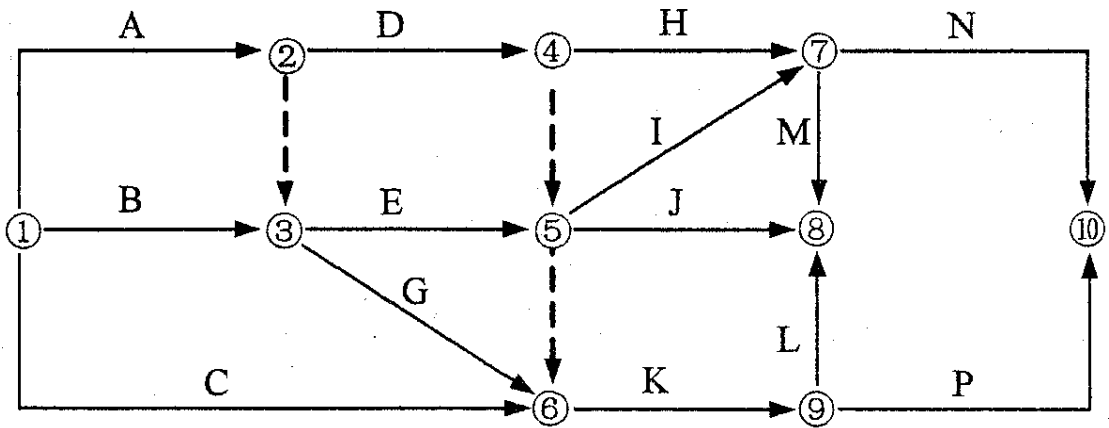
111. 下列施工过程中,作为建造类施工过程而必须列入流水施工进度计划之中的有()。

- A. 混凝土构件预制
- B. 基础混凝土浇筑
- C. 建筑材料运输
- D. 砂浆预制
- E. 主体结构工程

112. 建设工程组织非节奏流水施工的特点有()。

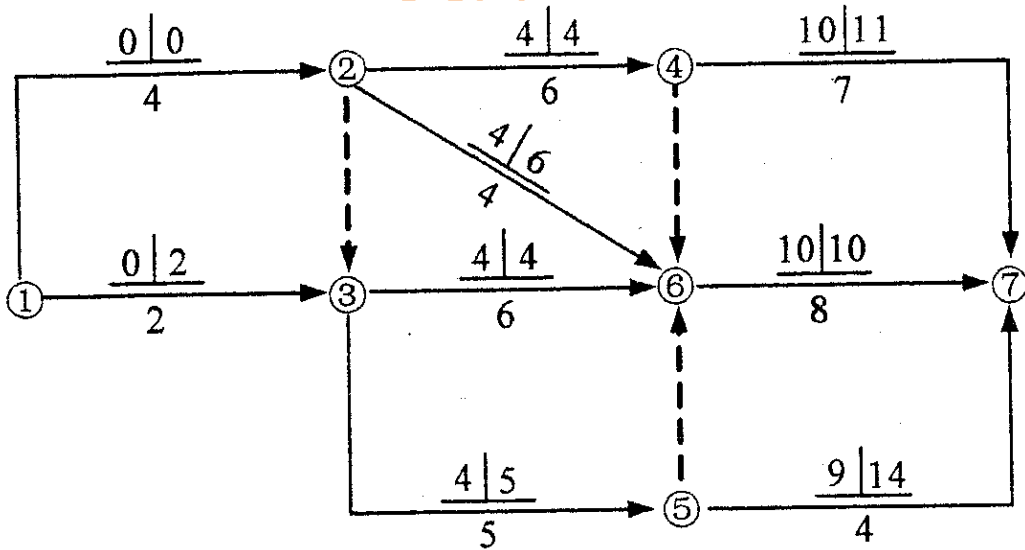
- A. 施工段之间可能有空闲时间
- B. 相邻专业工作队的流水步距相等
- C. 各施工过程在各施工段的流水节拍不全相等
- D. 各专业工作队能够在施工段上连续作业
- E. 专业工作队数等于施工过程数

113. 某分部工程双代号网络计划如下图所示,图中的错误有()。



- A. 工作代号重复
- B. 节点编号有误
- C. 多个起点节点
- D. 多个终点节点
- E. 存在循环回路

114. 某工程双代号网络计划如下图所示，图中已标出每项工作的最早开始时间和最迟开始时间，该计划表明（ ）。

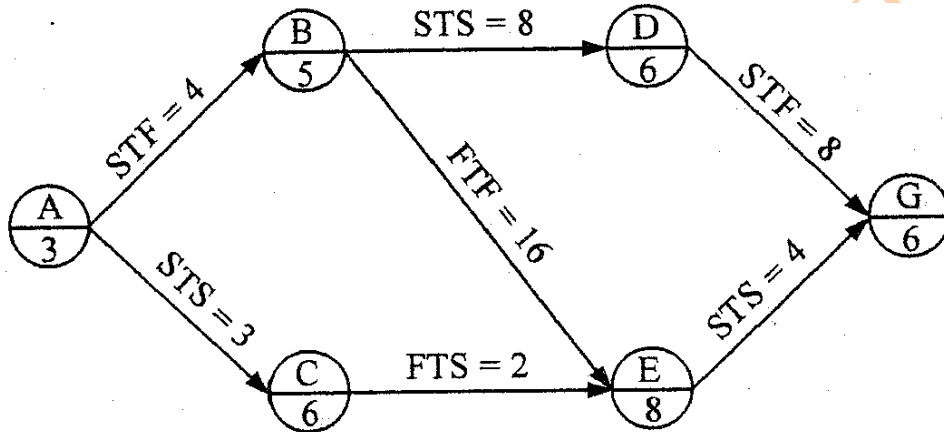


- A. 工作 1~3 的总时差与自由时差相等
- B. 工作 2~4 和工作 3~6 均为关键工作
- C. 工作 2~6 的总时差与自由时差相等
- D. 工作 3~5 的总时差与自由时差相等
- E. 工作 4~7 与工作 5~7 的自由时差相等

115. 在工程网络计划中，关键工作是指（ ）的工作。

- A. 双代号时标网络计划中无波形线
- B. 最迟开始时间与最早开始时间的差值最小
- C. 单代号搭接网络计划中时间间隔为零
- D. 最迟完成时间与最早完成时间的差值最小
- E. 双代号网络计划中完成节点为关键节点

106. 某工程单代号搭接网络计划如下图所示，节点中下方数字为该工作的持续时间，其中的关键工作有（ ）。



- A. 工作 A
- B. 工作 B
- C. 工作 C
- D. 工作 D
- E. 工作 E

117. 对建设工程进度计划执行情况进行跟踪检查发现问题后，进度调整系统过程中应开展的工作有（ ）。

- A. 分析产生进度偏差的原因
- B. 实际进度数据的整理、统计和分析
- C. 采取措施调整进度计划
- D. 分析进度偏差对后续工作及总工期的影响
- E. 进行实际进度与计划进度的比较

118. 当工程实际进度偏差影响到后续工作、总工期而需要调整进度计划时，可采用（ ）等方法改变某些工作的逻辑关系。

- A. 增加资源投入量
- B. 提高劳动效率
- C. 将顺序进行的工作改为平行作业
- D. 将顺序进行的工作改为搭接作业
- E. 组织分段流水作业

报名电话：010-82326699

传 真：010-82330766

咨询时间：全天 24 小时服务（周六、周日及节假日不休息）

E-mail 地址：webmaster@jianshe99.com

邮 编：100083

地 址：北京市海淀区知春路 1 号,学院国际大厦 18 层

119. 在施工进度控制过程中, 监理工程师的主要工作内容有 ()。

- A. 下达工程开工令
- B. 协助承包商编制进度计划
- C. 组织现场协调会
- D. 向承包商提供进度报告
- E. 进行施工进度控制目标实现的风险分析

120. 当工程延期事件发生后, 承包单位应在合同规定的有效期内向监理工程师提交 ()。

- A. 临时延期申请
- B. 延期意向通知
- C. 原始进度计划
- D. 详细申述报告
- E. 工程变更指令

1	2	3	4	5	6	7	8	9	10
A	A	B	C	B	D	B	D	A	B
11	12	13	14	15	16	17	18	19	20
C	C	B	C	A	B	B	B	A	A
21	22	23	24	25	26	27	28	29	30
A	B	A	A	B	A	C	A	A	A
31	32	33	34	35	36	37	38	39	40
C	B	A	A	C	D	D	B	A	B
41	42	43	44	45	46	47	48	49	50
B	A	D	C	C	B	D	B	C	C
51	52	53	54	55	56	57	58	59	60
C	B	C	B	D	A	B	C	A	B
61	62	63	64	65	66	67	68	69	70
A	D	C	B	A	C	D	B	A	C
71	72	73	74	75	76	77	78	79	80
D	C	D	C	D	A	C	D	D	A
81	82	83	84	85	86	87	88	89	90
ABC	ABDE	BC	ACE	ABDE	BCD	ACDE	BCDE	ABCE	ACE
91	92	93	94	95	96	97	98	99	100
AC	ABCD	ABD	ABC	AC	BCD	BDE	CD	ACDE	BD

报名电话: 010-82326699

传 真: 010-82330766

咨询时间: 全天 24 小时服务 (周六、周日及节假日不休息)

E-mail 地址: webmaster@jianshe99.com

邮 编: 100083

地 址: 北京市海淀区知春路 1 号, 学院国际大厦 18 层

101	102	103	104	105	106	107	108	109	110
ABD	AB	CD	ACD	BCE	ABE	ACE	BCD	AD	AB
111	112	113	114	115	116	117	118	119	120
BE	ACDE	BD	ABC	BD	BE	ACD	CDE	ACE	BD



报名电话：010-82326699
传 真：010-82330766
咨询时间：全天 24 小时服务（周六、周日及节假日不休息）
E-mail 地址：webmaster@jianshe99.com
邮 编：100083
地 址：北京市海淀区知春路 1 号,学院国际大厦 18 层