

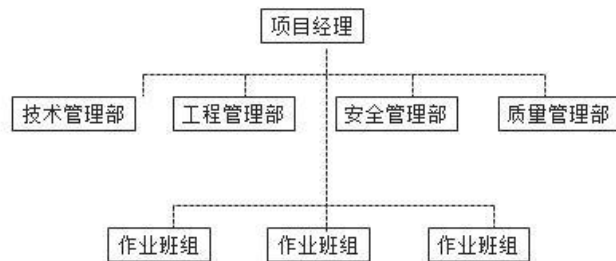
## 模拟试题（二）

## 一、单项选择题

1. 根据《国务院关于投资体制改革的决定》，对于采用直接投资和资本金注入方式的政府投资项目，政府需严格审批其（ ）。  
A. 初步设计和概算      B. 开工报告      C. 资金申请报告      D. 项目核准报告
2. 在一般情况下，只适用于项目财务分析的是（ ）。  
A. 敏感性分析      B. 盈亏平衡分析      C. 概率分析      D. 风险分析
3. 下列关于平行承包模式的描述正确的是（ ）。  
A. 不利于业主选择分包商      B. 有利于控制工程造价  
C. 有利于缩短建设工期      D. 组织和协调工作量相对较小
4. 按我国《合同法》的规定，对于无效合同或者被撤销的合同，其中仍具有法律效力且独立存在的是有关（ ）的条款。  
A. 违约责任      B. 履行期限和地点      C. 解决争议方式      D. 质量保修范围
5. 采用前锋线控制工程进度，下列说法正确的是（ ）。  
A. 工作实际进展位置落在检查日期左侧，表明该工作进度超前  
B. 工作实际进展位置落在检查日期重合，表明该工作进度延后  
C. 工作实际进度位置点落后检查日期小于原有总时差，不影响总工期  
D. 工作实际进度位置点超前检查日期，则工期将提前
6. 某企业于第 1、2 年年初各向银行借款 100 万及 150 万，年利率 6%，半年计算一次利息，从第 3 年末开始每半年还（ ）万元能在第六年末还完。  
A. 35.71      B. 39.98      C. 44.92      D. 51.66
7. 评标报告应由评标委员会全体成员签字。评标委员会成员拒绝在评标报告上签字又不书面说明其不同意见和理由的，视为（ ）。  
A. 拒绝评标结果      B. 同意评标结果  
C. 要求重新进行评标      D. 要求重新组成评标委员会
8. 项目资本金是指（ ）。  
A. 项目建设单位的注册资金      B. 项目总投资中的固定资产投资部分  
C. 项目总投资中由投资者认缴的出资额      D. 项目开工时已经到位的资金
9. 下列进度计划表中，用来确定年度施工项目的投资额和年末形象进度，并阐明建设条件落实情况的是（ ）。  
A. 投资计划年度分配表      B. 年度建设资金平衡表  
C. 年度计划项目表      D. 工程项目进度平衡表
10. （ ）是通过比较各个对象之间的功能水平位次和成本位次，寻找价值较低对象，并作为价值工程研究对象。  
A. 因素分析法      B. 百分比分析法      C. 强制确定法      D. 价值指数法
11. 在邀请招标中，被邀请的对象最少不应少于（ ）家。  
A. 2      B. 3      C. 5      D. 10
12. 修正概算是在（ ）测算完成的。  
A. 可行性研究阶段      B. 初步设计阶段      C. 技术设计阶段      D. 合同实施阶段
13. 根据《合同法》，下列关于承诺的说法，正确的是（ ）。  
A. 发出后的承诺通知不得撤回      B. 承诺通知到达要约人时生效  
C. 超过承诺期限发出的承诺视为新要约      D. 承诺的内容可以与要约的内容不一致
14. 某项目组成甲、乙、丙、丁共 4 个专业队在 5 个段上进行无节奏流水施工，各队的流水节拍分别是：甲队为 3、5、3、2、2 周，乙队为 2、3、1、4、5 周，丙队为 4、1、3、2、5 周，丁队为 5、3、4、2、1 周，该项目总工期为（ ）周。  
A. 31      B. 30      C. 26      D. 24

15. 列关于投资收益率的表述中正确的是（ ）。
- A. 用投资收益率进行方案评价时，方案可行的条件是投资收益率非负
  - B. 鉴于投资收益率主观随意性比较强，以投资收益率指标作为主要的决策依据不太可靠
  - C. 总投资收益率是项目达到设计生产能力后正常年份的年净利润与项目总投资的比值
  - D. 资本金净利润率是项目达到设计生产能力后正常年份年息税前利润与项目资本金的比值
16. 工程纠纷采用争议评审的，发包人和承包人应在开工日后（ ）天内或在争议发生后，协商成立争议评审组。
- A. 7
  - B. 14
  - C. 28
  - D. 40
17. 造价工程师注册后，行为人由于某种原因不具备完全民事行为能力了，则其注册证书（ ）。
- A. 失效
  - B. 被撤销
  - C. 被撤回
  - D. 无法管理
18. 已知名义年利率为 12%，一年计息 12 次，则半年的有效利率和名义利率分别为（ ）。
- A. 6.2%，6%
  - B. 12.7%，12%
  - C. 5.83%，6.2%
  - D. 6.35%，6%
19. 下列融资方式属于狭义项目融资的是（ ）。
- A. 甲企业发行债券筹资
  - B. 甲企业以其信誉担保发行债券，投资新项目
  - C. 甲企业以其现有资产做抵押向银行贷款，投资新项目
  - D. 甲企业发行股票筹资，投资于新项目
20. 根据《建筑法》，下列建筑工程承包行为中属于法律允许的是（ ）。
- A. 承包单位将其承包的全部建筑工程转包给他人
  - B. 两个以上的承包单位联合共同承包一项大型建筑工程
  - C. 分包单位将其承包的部分工程发包给他人
  - D. 承包单位将其承包的全部建筑工程肢解后发包给他人
21. 关于关键路线，下列说法错误的是（ ）。
- A. 在双代号时标网络中，从起始节点到终止节点，自始至终不出现波形线的是关键路线
  - B. 在双代号网络图中，关键路线是工作持续时间最长的路线
  - C. 关键路线上如果总时差为零，自由时差可以不为零
  - D. 在单代号网络图中，从起始节点到终止节点，所有工作之间的时间间隔为零的线路为关键线路
22. 某企业租赁一台设备，租期 10 年，每年初支付租金 1 万元，租赁期满该企业可以 2 万元的价格留购该设备，若折现率为 8%， $(P/A, 8\%, 10) = 6.71$ ， $(P/F, 8\%, 10) = 0.463$ ，则该租赁活动所支出现金的现值为（ ）。
- A. 12 万元
  - B. 7.64 万元
  - C. 13.883 万元
  - D. 8.17 万元
23. 下列关于房产税说法正确的是（ ）。
- A. 以房产联营共担风险，以房产余值为计税依据
  - B. 以房产联营不承担风险，只收取固定收入，也以房产余值为计税依据
  - C. 融资租赁房屋的由承租方按租金收入计征
  - D. 个人按市场价格出租居民住房税率为 12%
24. 某建设单位为了明确在特定融资方案下投资者权益投资的获利能力，就以投资方案资本金作为计算基础，把资本金偿还和利息支付作为现金流出，该单位编制的现金流量表是（ ）。
- A. 投资现金流量表
  - B. 投资各方现金流量表
  - C. 资本金现金流量表
  - D. 财务计划现金流量表
25. 在某工程双代号网络计划中，工作 M 的最早开始时间和最迟开始时间分别为第 15 天和第 18 天，其持续时间为 7 天。该工作有两项紧后工作，它们的最早开始时间分别为第 24 天和第 26 天，则工作 M 的总时差和自由时差分别为（ ）天。
- A. 分别为 4 和 0
  - B. 均为 3
  - C. 分别为 3 和 2
  - D. 均为 2
26. 下列建设工程项目目标控制措施中，属于被动控制措施的是（ ）。
- A. 调查分析外部环境条件

- B. 揭示目标实现和计划实施的影响因素  
C. 及时反馈计划执行的偏差程度  
D. 落实目标控制的任务和管理职能
27. 某项目基本方案的项目财务内部收益率为 20.8%，当原材料价格上升 10% 时，项目财务内部收益率下降到 17.5%，经计算，原材料价格的敏感度系数的绝对值为（ ）。
- A. 1.836      B. 0.986      C. 2.406      D. 1.587
28. 股东实际注入项目的资金超过注册资本的部分，通常以（ ）形式入账。
- A. 准股本金      B. 优先股      C. 资本公积      D. 盈余公积
29. 根据《工程造价咨询企业管理办法》，已取得乙级工程造价咨询企业资质证书满（ ）年的企业，方可申请甲级资质。
- A. 3      B. 4      C. 5      D. 6
30. 根据《建设工程安全生产管理条例》，下列工程中，需要编制专项施工方案并组织专家进行论证，审查的是（ ）。
- A. 爆破工程      B. 起重吊装工程      C. 脚手架工程      D. 高大模板工程
31. 某施工组织机构如下图所示，该组织机构属于（ ）组织形式。



- A. 直线制      B. 职能制      C. 直线职能制      D. 矩阵制
32. 计划工期与计算工期相等的双代号网络计划中，某工作的开始节点和完成节点均为关键节点时，说明该工作（ ）。
- A. 一定是关键工作      B. 总时差为零      C. 总时差等于自由时差      D. 自由时差为零
33. 工程项目风险管理中，风险识别的主要成果是（ ）。
- A. 风险概率分布      B. 风险清单      C. 风险等级划分      D. 风险后果集
34. 某企业借款 1000 万元，期限 2 年，年利率 8%，按年复利计息，到期一次性还本付息，则第 2 年应计的利息为（ ）万元。
- A. 40.0      B. 80.0      C. 83.2      D. 86.4
35. 投资方案资产负债率是指投资方案各期末（ ）的比率。
- A. 长期负债与长期资产      B. 长期负债与固定资产总额  
C. 负债总额与资产总额      D. 固定资产总额与负债总额
36. 关于工程寿命周期社会成本的说法，正确的是（ ）。
- A. 社会成本是指社会因素对工程建设和使用产生的不利影响  
B. 工程建设引起大规模移民是一种社会成本  
C. 社会成本只发生在工程项目运营期  
D. 社会成本只在项目财务评价中考虑
37. 在公司融资和项目融资中，所占比重最大的债务融资方式是（ ）。
- A. 发行股票      B. 信贷融资      C. 发行债券      D. 融资租赁
38. 某公司发行票面额为 3000 万元的优先股股票，筹资费率为 3%，股息年利率为 15%，则其资金成本率为（ ）。
- A. 10.31%      B. 12.37%      C. 14.12%      D. 15.46%
39. 采用 BOT 融资方式时，关于民营部门融资责任和项目控制权的说法，正确的是（ ）。
- A. 融资责任小，项目控制权小      B. 融资责任小，项目控制权大

- C. 融资责任大, 项目控制权大 D. 融资责任大, 项目控制权小
40. 与工程项目财务分析不同, 工程项目经济分析的主要标准和参数是 ( )。
- A. 净利润和财务净现值 B. 净收益和经济净现值  
C. 净利润和社会折现率 D. 市场利率和经济净现值
41. 采用分组计算审查法审查施工图预算的特点是 ( )。
- A. 可加快审查进度, 但审查精度较差 B. 审查质量高, 但审查时间较长  
C. 应用范围广, 但审查工作量大 D. 审查效果好, 但应用范围有局限性
42. 根据《建设工程价款结算暂行办法》, 对于施工承包单位递交的金额为 6000 万元的工程竣工结算报告, 建设单位的审查时限是 ( ) 天。
- A. 30 B. 45 C. 60 D. 90
43. 判断合同是否成立的依据是 ( )。
- A. 合同是否生效 B. 合同是否产生法律约束力  
C. 要约是否生效 D. 承诺是否有效
44. 根据《建设工程质量管理条例》, 在正常使用条件下, 供热与供冷系统的最低保修期限是 ( ) 个采暖期、供冷期。
- A. 1 B. 2 C. 3 D. 4
45. CM (Construction Management) 承包模式的特点是 ( )。
- A. 建设单位与分包单位直接签订合同 B. 采用流水施工法施工  
C. CM 单位可赚取总分包之间的差价 D. 采用快速路径法施工
46. 某工程划分为 3 个施工过程, 4 个施工段组织加快的成倍节拍流水施工, 流水节拍分别为 4 天、6 天和 4 天, 则需要派出 ( ) 个专业工作队。
- A. 7 B. 6 C. 4 D. 3
47. 某产品有 F1、F2、F3、F4 四项功能, 采用环比评分法得出相邻两项功能的重要性系数为:  $F1/F2=1.75$ ,  $F2/F3=2.20$ ,  $F3/F4=3.10$ , 则功能 F2 的重要性系数是 ( )。
- A. 0.298 B. 0.224 C. 0.179 D. 0.136
48. 下列关于财务生存能力分析的表述中, 正确的是 ( )。
- A. 各期营业收入, 判断营业收入能否偿付成本费用  
B. 市场竞争能力, 判断项目能否持续发展  
C. 各期现金流量, 判断投资方案能否持续运行  
D. 预期利润水平, 判断能否吸引项目投资者
49. 某投资方案计算期现金流量见下表, 该投资方案的静态投资回收期为 ( ) 年。

年份	0	1	2	3	4	5
净现金流量 (万元)	-1000	-500	600	800	800	800

- A. 2.143 B. 3.125 C. 3.143 D. 4.125
50. 根据《建筑施工组织设计规范》, 施工组织设计有三个层次是指 ( )。
- A. 施工组织总设计, 单位工程施工组织设计和施工方案  
B. 施工组织总设计, 单项工程施工组织设计和施工进度计划  
C. 施工组织设计, 施工进度计划和施工方案  
D. 指导性施工组织设计, 实施性施工组织设计和施工方案
51. 根据《招标投标法实施条例》, 对于采用两阶段招标的项目。投标人在第一阶段向招标人提交的文件是 ( )。
- A. 不带报价的技术建议 B. 带报价的技术建议  
C. 不带报价的技术方案 D. 带报价的技术方案
52. 下列工作中, 属于工程招投标阶段造价管理内容的是 ( )。
- A. 承发包模式选择 B. 融资方案设计 C. 组织实施模式选择 D. 索赔方案设计



53. 某企业为筹集资金, 发行 500 万元普通股股票, 每股正常市价为 50 元, 预计第一年发放股利 1.5 元, 估计股利年增长率为 10%, 筹资费用率为股票市价的 8%; 发行 300 万元优先股股票, 筹资费用率为 4%, 股息年利率为 12%。则该企业的加权平均资金成本率为 ( )。

- A. 10.96%    B. 12.38%    C. 12.79%    D. 12.98%

54. 价值工程的目标在于提高工程对象的价值, 它追求的是 ( )。

- A. 使用费用最低时的功能    B. 满足用户最大限度需求的功能  
C. 投资费用最低时的功能    D. 寿命周期成本最低时的必要功能

55. 在施工合同履行过程中, 下列引起费用偏差产生的原因中, 不属于客观原因的是 ( )。

- A. 建筑材料涨价    B. 利率变化    C. 投资规划不当    D. 交通原因

56. 在工程经济分析中, 利息是指投资者 ( )。

- A. 因通货膨胀而付出的代价    B. 使用资金所得的预期收益  
C. 借贷资金所承担的风险    D. 放弃使用资金所得的补偿

57. 某企业发行总面额为 800 万元的债券, 票面利率为 12%。发行费用率为 4%, 发行价格为 900 万元, 公司所得税税率为 33%, 则该债券的发行成本率为 ( )。

- A. 12.50%    B. 11.11%    C. 8.38%    D. 7.44%

58. 根据《合同法》, 债权人领取提存物的权利期限为 ( ) 年。

- A. 1    B. 2    C. 3    D. 5

59. 在多个备选方案中, 各个方案彼此可以相互替代。则这些方案之间的关系是 ( )。

- A. 独立关系    B. 互斥关系    C. 互补关系    D. 现金流量相关关系

60. 在项目融资过程中, 发出项目融资建议书和控制项目风险分别属于 ( ) 阶段的工作内容。

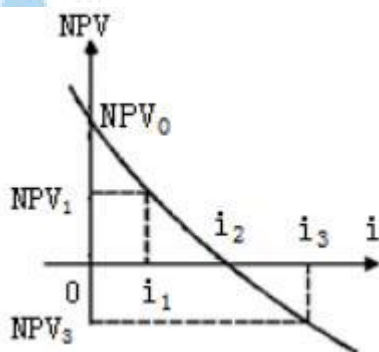
- A. 投资决策分析和融资结构分析    B. 融资谈判和融资执行  
C. 融资结构分析和融资执行    D. 融资决策分析和融资谈判

## 二、多项选择题

61. 下列施工人员意外伤害保险期限的说法, 正确的是 ( )。

- A. 保险期限应至施工合同规定的工程竣工之日二十四时止  
B. 工程量提前竣工的, 保险责任自行终止  
C. 工程因故延长工期的保险期限自动延长  
D. 保险期限自开工之日起最长不超过五年  
E. 保险期内工程停工的, 保险人仍应承担保险责任

62. 某投资方案的净现值与折现率之间的关系如下图所示。图中表明的正确结论有 ( )。



- A. 投资方案的内部收益率为  $i_2$     B. 折现率  $i$  越大, 投资方案的净现值越大  
C. 基准收益率为  $i_1$  时, 投资方案的净现值为  $NPV_1$   
D. 投资方案的累计净现金流量为  $NPV_0$     E. 投资方案计算期内累计利润为正值

63. 下列项目目标控制方法中, 可用于控制工程质量的有 ( )。

- A. S 曲线法    B. 控制图法    C. 排列图法    D. 直方图法    E. 横道图法

64. 根据相关规定, 下列关于评标委员会评标专家任职条件的说法中, 正确的是 ( )。

- A. 从事相关专业领域工作满 8 年并具有高级职称或者同等专业水平

- 

- 建设工程教育网 [www.jianshe99.com](http://www.jianshe99.com) 版权所有

- A. 项目可行      B. 生产量等于销售量      C. 销售价格不变  
D. 单位可变成本不变      E. 销售量不变
75. 根据《注册造价工程师管理办法》，注册造价工程师的义务有（ ）。  
A. 执行工程计价标准      B. 接受继续教育      C. 依法独立执行工程造价义务  
D. 发起设立工程造价咨询企业      E. 保守执业中知悉的技术秘密
76. 根据《招标投标法实施条例》，视为投标人相互串通投标的情形有（ ）。  
A. 投标人之间协商投标报价  
B. 不同投标人委托同一单位办理投标事宜  
C. 不同投标人的投标保证金从同一单位的账户转出  
D. 不同投标人的投标文件载明的项目管理成员为同一人  
E. 投标人之间约定中标人
77. 建设工程组织加快的成倍节拍流水施工的特点有（ ）。  
A. 各专业工作队在施工段上能够连续作业  
B. 相邻施工过程的流水步距均相等  
C. 不同施工过程的流水节拍成倍数关系  
D. 施工段之间可能有空闲时间  
E. 专业工作队数大于施工过程数
78. 投资项目经济评价的主要内容有（ ）。  
A. 生存能力分析      B. 盈利能力分析      C. 营运能力评价  
D. 偿债能力分析      E. 抗风险能力评价
79. 下列说法正确的是（ ）  
A. 名义利率是指计息周期利率乘以一个利率周期内的计息周期数所得的利率周期利率  
B. 有效利率是指资金在计息中所发生的实际利率，包括计息周期有效利率和利率周期有效利率  
C. 利率周期有效利率与名义利率的关系实质上与复利和单利的关系相同  
D. 在名义利率一定时，每年计息期数越多，年有效利率与年名义利率相差越大  
E. 在工程经济分析中，如果各方案的计息期不同，可以简单地使用名义利率来评价，不必换算成有效利率进行评价
80. 下列工程项目策划内容中，属于工程项目实施策划的有（ ）。  
A. 工程项目合同结构      B. 工程项目建设水准      C. 工程项目目标设定  
D. 工程项目系统构成      E. 工程项目融资方案

## 答案部分

## 一、单项选择题

## 1. 【答案】A

【解析】本题考查的是项目投资决策管理制度。对于采用直接投资和资本金注入方式的政府投资项目，政府需要从投资决策的角度审批项目建议书和可行性研究报告，除特殊情况外不再审批开工报告，同时还要严格审批其初步设计和概算。参见教材 P64。

## 2. 【答案】B

【解析】本题考查的是不确定性分析与风险分析。一般来讲，盈亏平衡分析只适用于项目的财务评价，而敏感性分析和风险分析则可同时用于财务评价和国民经济评价。参见教材 P189。

## 3. 【答案】C

【解析】本题考查的是工程项目发承包模式。采用平行承包模式的特点：1) 有利于业主择优选择承包商；2) 有利于控制工程质量；3) 有利于缩短建设工期；4) 组织管理和协调工作量大；5) 工程造价控制难度大；6) 相对于总承包模式而言，平行承包模式不利于发挥那些技术水平高，综合管理能力强的承包商的综合优势。参见教材 P77。

## 4. 【答案】C

【解析】本题考查的是可变更或者撤销合同。无效合同或者被撤销的合同自始没有法律约束力。合同部分无效，不影响其他部分效力的，其他部分仍然有效。合同无效、被撤销或者终止的，不影响合同中独立存在的有关解决争议方法的条款的效力。参见教材 P51。

## 5. 【答案】C

【解析】本题考查的是前锋线法。对于某项工作来说，其实际进度与计划进度之间的关系可能存在以下三种情况：1) 工作实际进展位置点落在检查日期的左侧，表明该工作实际进度拖后，拖后的时间为二者之差；2) 工作实际进展位置点与检查日期重合，表明该工作实际进度与计划进度一致；3) 工作实际进展位置点落在检查日期的右侧，表明该工作实际进度超前，超前的时间为二者之差；4) 预测进度偏差对后续工作及总工期的影响。注意 D 选项需要看该工作是否是关键工作。参见教材 P137。

## 6. 【答案】C

【解析】本题考查的是等值计算。半年利率  $= 6\% / 2 = 3\%$ 。 $A = [100(F/P, 3\%, 5) + 150(F/P, 3\%, 3)](A/P, 3\%, 7) = [100 \times (1 + 3\%)^5 + 150 \times (1 + 3\%)^3] \times 3\% \times (1 + 3\%)^7 / [(1 + 3\%)^7 - 1] = 44.92$  万元。参见教材 P156。

## 7. 【答案】B

【解析】本题考查的是施工评标与授标。评标报告应由评标委员会全体成员签字。对评标结果有不同意见的评标委员会成员应以书面形式说明其不同意见和理由，评标报告应注明该不同意见。评标委员会成员拒绝在评标报告上签字又不书面说明其不同意见和理由的，视为同意评标结果。参见教材 P332。

## 8. 【答案】C

【解析】本题考查的是项目资本金制度。项目资本金是指在项目总投资中由投资者认缴的出资额。参见教材 P220。

## 9. 【答案】C

【解析】本题考查的是工程项目计划体系。年度计划项目表是用来确定年度施工项目的投资额和年末形象进度，并阐明建设条件落实情况。参见教材 P87。

## 10. 【答案】D

【解析】本题考查的是价值工程方法。价值指数法是通过比较各个对象（或零部件）之间的功能水平位次和成本位次，寻找价值较低对象（零部件），并作为价值工程研究对象。参见教材 P200。

## 11. 【答案】B



【解析】本题考查的是施工招标方式和程序。采用邀请招标方式时，邀请对象应以 5~10 家为宜，至少不应少于 3 家。参见教材 P305。

12. 【答案】C

【解析】本题考查的是工程造价及计价特征。修正概算是在技术设计阶段测算完成的。在技术设计阶段编制，受概算造价的控制。参见教材 P2。

13. 【答案】B

【解析】本题考查的是合同法。承诺的内容应当与要约的内容一致。承诺通知到达要约人时生效。承诺可以撤回，撤回承诺的通知应当在承诺通知到达要约人之前或者与承诺通知同时到达要约人。受要约人超过承诺期限发出承诺的，除要约人及时通知受要约人该承诺有效的以外，为新要约。因此，正确答案为 B。参见教材 P47。

14. 【答案】A

【解析】本题考查的是流水施工的特点和参数。1) 求各施工过程流水节拍的累加数列：

施工工程甲：3, 8, 11, 13, 15

施工过程乙：2, 5, 6, 10, 15

施工过程丙：4, 5, 8, 10, 15

施工过程丁：5, 8, 12, 14, 15

(2) 错位相减求得差数列：

甲与乙：

3, 8, 11, 13, 15

—) 2, 5, 6, 10, 15

3, 6, 6, 7, 5, -15

乙与丙：

2, 5, 6, 10, 15

—) 4, 5, 8, 10, 15

2, 1, 1, 2, 5, -15

丙与丁：

4, 5, 8, 10, 15

—) 5, 8, 12, 14, 15

4, 0, 0, -2, 1, -15

(3) 在差数列中取最大值求得流水步距：

施工过程甲与乙之间的流水步距：K 甲，乙=7

施工过程乙与丙之间的流水步距：K 乙，丙=5

施工过程丙与丁之间的流水步距：K 丙，丁=4

(4) 求项目总工期：7+5+4+(5+3+4+2+1)=31。参见教材 P106。

15. 【答案】B

【解析】本题考查的是投资收益率。投资收益率指标的经济意义明确、直观，计算简便，在一定程度上反映了投资效果的优劣，可适用于各种投资规模。但不足的是，没有考虑投资收益的时间因素，忽视了资金具有时间价值的重要性；指标计算的主观随意性太强，以投资收益率指标作为主要的决策依据不太可靠。参见教材 P171。参见教材 P171。

16. 【答案】C

【解析】本题考查的是施工合同示范文本。采用争议评审的，发包人和承包人应在开工日后 28 天内或在争议发生后，协商成立争议评审组。参见教材 P316。参见教材 P317。

17. 【答案】A

【解析】本题考查的是造价工程师执业资格考试、注册和执业。注册造价工程师有下列情形之一的，其注册证书失效：已与聘用单位解除劳动合同且未被其他单位聘用的；注册有效期满且未延续注册的；死亡或者不具有完全民事行为能力的；其他导致注册失效的情形。参见教材 P10。

## 18. 【答案】A

【解析】本题考查的是等值计算。 $i = (1 + r/m)^m - 1$ ，其中  $r/m$  为计息周期利率， $m$  为利率周期计息次数。在本题中，利率周期为半年，半年分为 6 个月，每月计息一次，共计息 6 次。每月的利率是  $12\% \div 12 = 1\%$ 。因此半年的有效利率为  $(1 + 1\%)^6 - 1 = 6.2\%$ ，半年的名义利率为  $1\% \times 6 = 6\%$ 。参见教材 P160。

## 19. 【答案】C

【解析】本题考查的是项目融资的主要方式。狭义的项目融资是一种有限追索的融资活动，是以项目的资产、预期收益、预期现金流量等作为偿还贷款的资金来源。参见教材 P245。

## 20. 【答案】B

【解析】本题考查的是建筑法。禁止全部转包，所以 A 错；禁止分包的工程再分包，所以 C 错；禁止肢解后分包，所以 D 错。参见教材 P26。

## 21. 【答案】C

【解析】本题考查的是工程网络计划技术。工作的自由时差是其总时差的构成部分，所以，当工作的总时差为零时，其自由时差必然为零，可以不必进行专门计算。参见教材 P117。

## 22. 【答案】D

【解析】本题考查的是等值计算。 $P = 1 \times (P/A, 8\%, 10) \times (1 + 8\%) + 2 \times (P/F, 8\%, 10) = 8.17$  万元。参见教材 P160。

## 23. 【答案】A

【解析】本题考查的是与工程项目有关的税收规定。以房产联营投资，共担经营风险的，按房产余值为计税依据计征房产税。参见教材 P259。

## 24. 【答案】C

【解析】本题考查的是工程项目经济评价报表的编制。资本金现金流量表是从投资方案权益投资者整体（即项目法人）角度出发，以投资方案资本金作为计算的基础，把借款本金偿还和利息支付作为现金流出，用以计算资本金财务内部收益率，反映在一定融资方案下投资者权益投资的获利能力，用以比选融资方案，为投资者投资决策、融资决策提供依据。参见教材 P290。

## 25. 【答案】C

【解析】本题考查的是工程网络计划技术。总时差为： $18 - 15 = 3$ ；自由时差： $24 - 7 - 15 = 2$ 。参见教材 P117。

## 26. 【答案】C

【解析】本题考查的是工程项目目标控制的内容、措施和方法。被动控制可以采取以下措施：（1）应用现代化管理方法和手段跟踪、测试、检查工程实施过程，发现异常情况及时采取纠偏措施。（2）明确项目管理组织中过程控制人员的职责，发现情况及时采取措施进行处理。（3）建立有效的信息反馈系统，及时反馈偏离计划目标值的情况，以便及时采取措施予以纠正。参见教材 P99。

## 27. 【答案】D

【解析】本题考查的是不确定性分析与风险分析。原材料价格的敏感性系数  $= [(20.8 - 17.5) / 20.8] / 10\% = 1.587$ 。参见教材 P191。

## 28. 【答案】C

【解析】本题考查的是项目资金筹措的渠道与方式。股东实际注入项目的资金超过注册资本的部分，通常以资本公积形式入账。参见教材 P225。

## 29. 【答案】A

【解析】本题考查的是工程造价咨询企业资质管理。已取得乙级工程造价咨询企业资质证书满 3 年，方可申请甲级资质。参见教材 P13。

## 30. 【答案】D

【解析】本题考查的是建设工程安全生产管理条例。工程中涉及深基坑、地下暗挖工程、高大模板工程的专项施工方案，施工单位还应当组织专家进行论证、审查。参见教材 P31。

## 31. 【答案】C

【解析】本题考查的是工程项目管理组织机构形式。直线职能制是吸收了直线制和职能制两种组织机构的优点而形成的一种组织结构形式。与职能制组织结构形式相同的是，在各管理层次之间设置职能部门，但职能部门只作为本层次领导的参谋，在其所辖业务范围内从事管理工作，不直接指挥下级，与下一层次的职能部门构成业务指导关系。职能部门的指令，必须经过同层次领导的批准才能下达。各管理层次之间按直线制的原理构成直接上下级关系。参见教材 P81。

## 32. 【答案】C

【解析】本题考查的是网络计划时间参数的计算。对于网络计划中以终点节点为完成节点的工作，其自由时差与总时差相等。参见教材 P126。

## 33.

## 【答案】B

【解析】本题考查的是项目风险的识别与评价。风险识别的最主要成果是风险清单。参见教材 P144。

## 34. 【答案】D

【解析】本题考查的是利息计算方法。第一年的本利和： $1000 \times 1.08 = 1080$ ；第二年应计利息： $1080 \times 8\% = 86.4$ 。参见教材 P155。

## 35. 【答案】C

【解析】本题考查的是经济效果评价的内容及指标体系。资产负债率是指投资方案各期末负债总额与资产总额的比率。参见教材 P174。

## 36. 【答案】B

【解析】本题考查的是工程寿命周期成本及其构成。工程寿命周期社会成本是指工程产品在从项目构思、产品建成投入使用直至报废不堪再用全过程中对社会的不利影响。与环境成本一样工程建设及工程产品对于社会的影响可以是正面的，也可以是负面的。因此，也必须进行甄别，剔除不属于成本的系列。比如，建设某个工程项目可以增加社会就业率，有助于社会安定，这种影响就不应计算为成本。另一方面，如果一个工程项目的建设会增加社会的运行成本，如由于工程建设引起大规模的移民，可能增加社会的不安定因素，这种影响就应计算为社会成本。参见教材 P213。

## 37. 【答案】B

【解析】本题考查的是项目资金筹措的渠道与方式。信贷方式融资是项目负债融资的重要组成部分，是公司融资和项目融资中最基本和最简单，也是比重最大的债务融资形式。参见教材 P226。

## 38. 【答案】D

【解析】本题考查的是资金成本与资本结构。 $3000 \times 15\% / [3000 \times (1 - 3\%)] = 15.46\%$ 。参见教材 P234。

## 39. 【答案】C

【解析】本题考查的是项目融资的主要方式。在 BOT 方式中，民营部门的融资责任大，风险大，关系协调弱，控制权大。参见教材 P246。

## 40. 【答案】B

【解析】本题考查的是工程项目经济评价的内容、方法和原则。经济分析的主要标准和参数是净收益、经济净现值、社会折现率。财务分析的主要标准和参数是净利润、财务净现值、市场利率。参见教材 P281。

## 41. 【答案】A

【解析】本题考查的是概预算文件的审查。分组计算审查法。是指将相邻且有一定内在联系的项目编为一组，审查某个分量，并利用不同量之间的相互关系判断其他几个分项工程量的准确性。其优点是可加快工程量审查的速度；缺点是审查的精度较差。参见教材 P304。

## 42. 【答案】C

【解析】 【解析】 本题考查的是工程价款结算及其审查。5000 万以上的审查时限是 60 天。参见教材 P356。

工程竣工结算报告金额	审查时限（从接到竣工结算报告和完整的竣工结算资料之日起）
500 万元以下	20 天
500 万元～2000 万元	30 天
2000 万元～5000 万元	45 天
5000 万元以上	60 天

43. 【答案】 D

【解析】 本题考查的是合同的成立。承诺生效时合同成立。参见教材 P47。

44. 【答案】 B

【解析】 本题考查的是建设工程质量管理条例。供热与供冷系统，为 2 个采暖期、供冷期。参见教材 P31。

45. 【答案】 D

【解析】 【解析】 本题考查的是工程项目发承包模式。选项 A 错误，代理型的单位不负责工程分包的发包，与分包单位的合同由建设单位直接签订。而非代理型的单位直接与分包单位签订分包合同。选项 B 错误，CM 承包模式组织快速路径的生产方式，使工程项目实现有条件的“边设计、边施工”。选项 C 错误，CM 单位不赚取总包与分包之间的差价。参见教材 P79。

46. 【答案】 A

【解析】 本题考查的是有节奏流水施工。 $K=2$ ，施工队数 $=4/2+6/2+4/2=7$  个。参见教材 P114。

47. 【答案】 A

【解析】 本题考查的是功能评价。设功能修订重要性系数  $F_4=1$ ，故  $F_3=3.1$ ， $F_2=3.1 \times 2.2=6.82$ ， $F_1=3.1 \times 2.2 \times 1.75=11.935$ ，合计 $=22.855$ 。所以，功能重要性系数  $F_4=1/22.855=0.0438$ ， $F_3=3.1/22.855=0.1356$ ， $F_2=6.82/22.855=0.2984$ ， $F_1=11.935/22.855=0.5222$ 。参见教材 P204。

48. 【答案】 C

【解析】 本题考查的是经济效果评价的内容及指标体系。财务生存能力分析。分析和测算投资方案各期的现金流量，判断投资方案能否持续运行。财务生存能力是非经营性项目财务分析的主要内容。参见教材 P170。

49. 【答案】 B

【解析】 本题考查的是经济效果评价的内容及指标体系。 $4-1+100/800=3.125$  年。参见教材 P172。

50. 【答案】 A

【解析】 本题考查的是工程项目施工组织设计。按编制对象不同，施工组织设计包括三个层次，即：施工组织总设计、单位工程施工组织设计和施工方案。参见教材 P89。

51. 【答案】 A

【解析】 本题考查的是招标。第一阶段，投标人按照招标公告或者投标邀请书的要求提交不带报价的技术建议，招标人根据投标人提交的技术建议确定技术标准和要求，编制招标文件。参见教材 P41。

52. 【答案】 A

【解析】 本题考查的是工程造价管理的基本内涵。招投标阶段包括标段划分、发承包模式及合同形式的选择、招标控制价或标底编制。参见教材 P4。

53. 【答案】 D

【解析】 本题考查的是资金成本的计算。 $\{1.5/[50 \times (1-8\%)]+10\% \} \times 500/800 + \{300 \times 12\%/[300(1-4\%)] \} \times 300/800=12.98\%$ 。参见教材 P235。

54. 【答案】 D



【解析】本题考查的是价值工程的基本原理和工作程序。价值工程的目标是以最低的寿命周期成本，使产品具备它所必须具备的功能。参见教材 P196。

55. 【答案】C

【解析】本题考查的是偏差产生的原因及控制措施。客观原因包括人工费涨价、材料涨价、设备涨价、利率及汇率变化、自然因素、地基因素、交通原因、社会原因、法规变化。投资规划不当属于建设单位原因。参见教材 P353。

56. 【答案】D

【解析】本题考查的是现金流量和资金的时间价值。从投资者角度看，利息体现为对放弃现期消费的损失所作的必要补偿。在工程经济分析中，利息是指占用资金所付的代价或者是放弃近期消费所得的补偿。参见教材 P153。

57. 【答案】D

【解析】本题考查的是资金成本的计算。根据公式： $K_b = I_t(1-T)/[B(1-f)]$  得  
 $K_b = 800 \times 12\%(1-33\%) / (900 \times (1-4\%)) = 7.44\%$ 。参见教材 P234。

58. 【答案】D

【解析】本题考查的是合同的变更、转让及终止。债权人领取提存物的权利期限为五年，超过该期限，提存物扣除提存费用后归国家所有。参见教材 P39。

59. 【答案】B

【解析】本题考查的是评价方案的类型。互斥型方案是指在若干个备选方案中，各个方案彼此之间可以相互代替。参见教材 P180。

60. 【答案】B

【解析】本题考查的是项目融资的特点和程序。融资谈判阶段：选择银行、发出项目融资建议书；组织贷款银团；起草融资法律文件；融资谈判。融资执行阶段：签署项目融资文件；执行项目投资计划；贷款银团经理人监督并参与项目决策；项目风险控制与管理。参见教材 P243 图 5.2.1。

## 二、多项选择题

61. 【答案】ABD

【解析】本题考查的是工伤保险和意外伤害保险。建筑意外伤害保险期限应从施工工程项目被批准正式开工，并且投保人已缴付保险费的次日（或约定起保日）零时起，至施工合同规定的工程竣工之日二十四时止。提前竣工的，保险责任自行终止。工程因故延长工期或停工的，需书面通知保险人并办理保险期间顺延手续，但保险期间自开工之日起最长不超过五年。工程停工期间，保险人不承担保险责任。参见教材 P275。

62. 【答案】ACD

【解析】本题考查的是内部收益率。选项 B 错误，折现率  $i$  越大，投资方案的净现值越小；选项 E 错误，累计利润无法从该图中识别。参见教材 P178。

63. 【答案】BCD

【解析】本题考查的是工程项目目标控制的主要方法。排列图法、控制图法、直方图法都可以控制工程质量，S 曲线法和横道图法可以控制工程进度，不能控制工程质量。参见教材 P103~P105。

64. 【答案】ACE

【解析】本题考查的是评标委员会及其组建。评标专家应符合下列条件：1) 从事相关专业领域工作满 8 年并具有高级职称或者同等专业水平；2) 熟悉有关招标投标的法律法规，并具有与招标项目相关的实践经验；3) 能够认真、公正、诚实、廉洁地履行职责。参见教材 P327。

65. 【答案】ABCD

【解析】本题考查的是工程费用的动态监控。常用的偏差分析方法有横道图法、时标网络图法、表格法和曲线法。参见教材 P352。

66. 【答案】ABE

【解析】本题考查的是双代号时标网络计划。选项 C 工作 D 的总时差尚有 1 周；选项 D 工作 E 的总时差尚有 0 周。参见教材 P133。

67. 【答案】BE

【解析】本题考查的是国内工程施工合同示范文本。签约合同价。是指签订合同时合同协议书中写明的，包括暂列金额、暂估价的合同总金额。参见教材 P309。

68. 【答案】BC

【解析】本题考查的是动态评价方法。增量投资收益率、增量投资回收期、年折算费用和综合总费用为静态评价方法。参见教材 P182~183。

69. 【答案】ADE

【解析】本题考查的是工程项目策划。工程项目实施策划具体包括：1) 工程项目组织策划；2) 工程项目融资策划；3) 工程项目目标策划；4) 工程项目实施过程策划。参见教材 P277~278。

70. 【答案】ACE

【解析】本题考查的是价格法。下列商品和服务价格，政府在必要时可以实行政府指导价或者政府定价：（1）与国民经济发展和人民生活关系重大的极少数商品价格；（2）资源稀缺的少数商品价格；（3）自然垄断经营的商品价格；（4）重要的公用事业价格；（5）重要的公益性服务价格。因此正确选项为 ACE。参见教材 P58。

71. 【答案】ABDE

【解析】本题考查的是经济效果评价的内容及指标体系。净现值指标考虑了资金的时间价值，并全面考虑了项目在整个计算期内的经济状况；在互斥方案评价时，净现值必须慎重考虑互斥方案的寿命；净现值不能反映项目投资中单位投资的使用效率，不能直接说明在项目运营期各年的经营成果。参见教材 P174。

72. 【答案】ABD

【解析】本题考查的是成本考核。单位工程竣工成本分析，应包括：竣工成本分析、主要资源节超对比分析、主要技术节约措施及经济效果分析。参见教材 P345。

73. 【答案】BCE

【解析】本题考查的是价值工程方法。常用的定量方法有直接评分法、加权评分法、比较价值评分法、环比评分法、强制评分法、几何平均值评分法。参见教材 P212。

74. 【答案】BCD

【解析】本题考查的是盈亏平衡分析。线性盈亏平衡分析的前提条件：1) 生产量等于销售量；2) 生产量变化，单位可变成本不变，从而使总生产成本成为生产量的线性函数；3) 生产量变化，销售单价不变，从而使销售收入成为销售量的线性函数；4) 只生产单一产品；或者生产多种产品，但可以换算为单一产品计算。参见教材 P190~191。

75. 【答案】ABE

【解析】本题考查的是执业。注册造价工程师享有下列义务注册造价工程师享有下列权利：使用注册造价工程师名称；依法独立执行工程造价业务；在本人执业活动中形成的工程造价成果文件上签字并加盖执业印章；发起设立工程造价咨询企业；保管和使用本人的注册证书和执业印章；参加继续教育。参见教材 P11。

76. 【答案】BCD

【解析】本题考查的是投标。有下列情形之一的，视为投标人相互串通投标：（1）不同投标人的投标文件由同一单位或者个人编制；（2）不同投标人委托同一单位或者个人办理投标事宜；（3）不同投标人的投标文件载明的项目管理成员为同一人；（4）不同投标人的投标文件异常一致或者投标报价呈规律性差异；（5）不同投标人的投标文件相互混装；（6）不同投标人的投标保证金从同一单位或者个人的账户转出。参见教材 P42。

77. 【答案】ABCE

【解析】本题考查的是流水施工的基本组织方式。成倍节拍流水施工特点：（1）同一施工过程在其各个施工段上的流水节拍均相等，不同施工过程的流水节拍不等，但其值为倍数关系；（2）相邻施工过程的流水步距相等，且等于流水节拍的最大公约数（K）；（3）专业工作队数大于施工过程数，即有的施工过程只成立一个专业工作队，而对于流水节拍大的施工过程，可按其倍数

增加相应专业工作队数目；（4）各个专业工作队在施工段上能够连续作业，施工段之间没有空闲时间。参见教材 P113。

78. 【答案】ABDE

【解析】本题考查的是投资方案经济效果评价。投资方案经济效果评价的内容主要包括盈利能力分析、偿债能力分析、财务生存能力分析和抗风险能力评价。参见教材 P170。

79. 【答案】ABCD

【解析】本题考查的是名义利率和有效利率。在工程经济分析中，如果各方案的计息期不同，就不能简单地使用名义利率来评价，须换算成同一周期的有效利率进行评价，否则会得出不正确的结论。参见教材 P160。

80. 【答案】ACE

【解析】本题考查的是工程项目策划。实施策划包括：组织策划、融资策划、目标策划、实施过程策划。工程项目实施过程策划是对工程项目实施的任务分解和组织工作策划，包括设计、施工、采购任务的招投标，合同结构，项目管理机构设置、工作程序、制度及运行机制，项目管理组织协调，管理信息收集、加工处理和应用等。选项 BD 属于构思策划的内容。参见教材 P279。