

2006 年度全国一级建造师执业资格考试试卷

建设工程项目管理

中华人民共和国
人事考试中心制
人 事 部

网址: www.Cpta.Com.Cn

二 0 0 六 年 九 月

一、单项选择题（共 70 题，每题 1 分。每题的备选项中，只有 1 个最符合题意）

1. 对于建设工程项目业主方而言，项目管理的进度目标是指项目（ ）的时间目标。
A. 建安工程完成 B. 竣工验收
C. 动用 D. 保修期结束
2. 我国实行的建设工程监理，属于（ ）项目管理的范畴。
A. 政府主管部门 B. 业主方
C. 质量监督机构 D. 建设工程项目总承包方
3. 建设工程项目结构图描述的是（ ）。
A. 工作对象之间的关系 B. 组织系统中各部门的职责分工
C. 项目各参与方之间的关系 D. 组织系统中各子系统之间的关系
4. 某建设工程项目业主委托工程咨询单位为其提供全过程项目管理服务，并委托工程监理单位实施监理，若采用建设工程项目总承包模式，则设计阶段项目质量目标的决策者应是（ ）。
A. 工程咨询单位 B. 工程监理单位
C. 项目总承包单位 D. 业主
5. 某工程采用建设工程项目总承包模式，业主依据总承包合同约定，委托一家装饰装修单位分包该工程项目的装饰装修任务，则该装饰装修单位应对（ ）负责。
A. 业主 B. 项目总承包单位
C. 工程监理单位 D. 质量监督机构
6. 应用动态控制原理控制建设工程项目施工成本时，若将工程进度款作为实际值，则可作为计划值的是（ ）。
A. 工程合同价 B. 工程变更款
C. 工程索赔款 D. 工程结算价
7. 在本企业法定代表人授权范围内，建设工程施工方项目经理的管理权力包括（ ）。
A. 调配企业人力及机械设备
B. 调整项目投资目标
C. 审定危险性较大的工程专项施工方案
D. 调整项目技术负责人
8. 建设工程项目人力资源管理的目的是（ ）。

公司名称：北京东大正保科技有限公司

咨询电话：010-82326699

传 真：010-82330766

E-mail 地址：jianshe99@chinaacc.com

邮 编：100083

地 址：北京市海淀区知春路 1 号,学院国际大厦 18 层

- A. 减少项目管理班子人员数量 B. 调动所有项目参与人的积极性
C. 降低项目管理人工成本 D. 组建项目管理班子
9. 在国际上，民用建筑工程项目总承包的招标，对工程项目多数采用（ ）描述的方式。
A. 构造 B. 施工图
C. 功能 D. 规模
10. 下列监理资料中，需要施工企业现场质检人员签字的是（ ）。
A. 监理日记 B. 监理平行检测资料
C. 监理巡视记录 D. 旁站监理记录
11. 建设工程项目风险可分为组织风险、经济与管理风险、工程环境风险和技术风险等，下列风险因素中属于技术风险的是（ ）。
A. 事故防范计划 B. 现场防火设施
C. 工程设计文件 D. 一般技工的能力
12. 作为施工企业全面成本管理的重要环节，施工项目成本控制应贯穿于（ ）的全过程。
A. 从项目策划开始到项目开始运营
B. 从项目设计开始到项目开始运营
C. 从项目投标开始到项目竣工验收
D. 从项目施工开始到项目竣工验收
13. 在施工成本管理的各类措施中，一般不需增加费用，而且是其他各类措施的前提和保障的是（ ）。
A. 过程控制措施 B. 经济措施
C. 技术措施 D. 组织措施
14. 编制施工成本计划时，施工成本可按成本构成分解为人工费、材料费、施工机械使用费、（ ）。
A. 措施费和间接费 B. 直接费和间接费
C. 规费和企业管理费 D. 间接费、利润和税金
15. 某工程施工过程中发现图纸设计错误，因修改设计而发生新的工程量清单项目，其作为结算依据的综合单价应（ ）。
A. 由发包人提出，经工程师确认 B. 由工程师提出，经发包人确认
C. 由承包商提出，经发包人确认 D. 由发包人提出，经承包商确认

16. 根据《建设工程施工合同（示范文本）》，发包人未按合同约定预付工程款时，承包商可按合同约定向发包人发出要求预付的通知，发包人收到通知后仍不能按要求预付的，承包商最早可在发出通知后（ ）天停止施工。

- A. 7 B. 14
C. 21 D. 28

17. FIDIC 土木工程施工合同通用条款规定，如果某项工作的工程量的变化直接造成该项工作单位成本的变动超过（ ），该工作应采用新的费率或价格。

- A. 10% B. 1%
C. 0.1% D. 0.01%

18. 某工程由于业主方提供的施工图纸有误，造成施工总包单位人员窝工 75 工日，增加用工 8 工日；由于施工分包单位设备安装质量不合格返工处理造成人员窝工 60 工日，增加用工 6 工日。合同约定人工费日工资标准为 50 元，窝工补偿标准为日工资标准的 70%，则业主应给予施工总包单位的人工费索赔金额是（ ）元。

- A. 5425 B. 4150
C. 3025 D. 2905

19. 某工程采用实际费用法计算承包商的索赔金额，由于主体结构施工受到干扰的索赔事件发生后，承包商应得的索赔金额中除可索赔的直接费外，还应包括（ ）。

- A. 应得的措施费和间接费 B. 应得的间接费和利润
C. 应得的现场管理费和分包费 D. 应得的总部管理费和分包费

20. 在工程施工过程中，确定已完工程量后，根据本月已完合格工程量的项目名称、分项编号、单价得出合价；将全部项目合价相加，得出直接工程费小计；计算措施费、间接费、利润；计算主材差价；计算税金；累计得到本月应收工程进度款，这种计算方法是（ ）。

- A. 总费用法 B. 工料单价法
C. 动态结算公式法 D. 综合单价法

21. 某工程施工合同规定用调值公式法对建安工程价款进行动态结算，某分部工程预算进度款为 300 万元，相关调整要素和数据如下表所示，则调值后该分部工程结算款为（ ）万元。

要素项目	固定部分	材 (t)	水泥 (t)	木材 (t)	人工 (工日)
要素系数	0.3	0.2	0.2	0.1	0.2

公司名称：北京东大正保科技有限公司

咨询电话：010-82326699

传 真：010-82330766

E-mail 地址：jianshe99@chinaacc.com

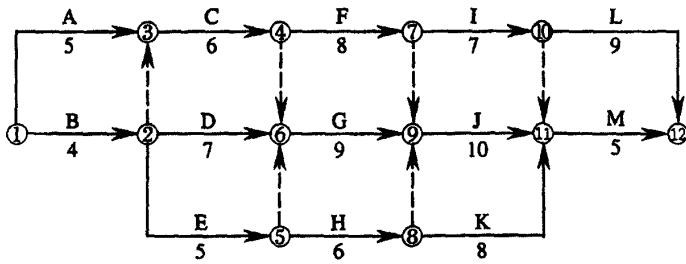
邮 编：100083

地 址：北京市海淀区知春路 1 号,学院国际大厦 18 层

基期价格（元）		3600	330	1000	43
现行价格（元）		3200	350	1200	40

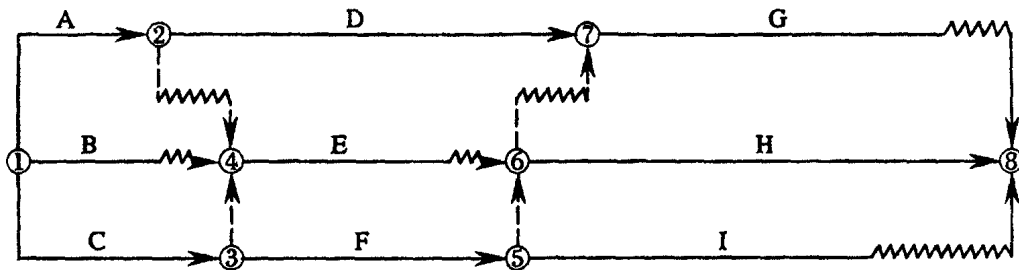
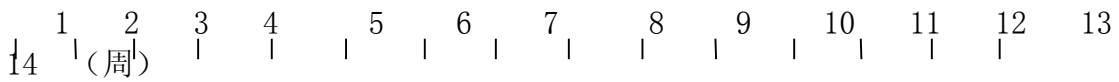
- A. 321.63 B. 303.54
C. 298.74 D. 280.65

22. 在施工成本的各种核算方法中，业务核算比（ ）。
- A. 会计核算和统计核算的范围广
B. 会计核算的范围窄，比统计核算的范围广
C. 会计核算的范围广，比统计核算的范围窄
D. 会计核算和统计核算的范围窄
23. 某工程 10 月份拟完工程计划施工成本 50 万元，已完工程计划施工成本 45 万元，已完工程实际施工成本 48 万元，该工程 10 月底施工成本偏差和进度偏差分别是（ ）。
- A. 成本超支 3 万元，进度拖延 5 万元
B. 成本超支 3 万元，进度拖延 3 万元
C. 成本节约 2 万元，进度提前 5 万元
D. 成本节约 2 万元，进度提前 3 万元
24. 分部分项工程成本分析采用的“三算”对比分析法，其“三算”对比指的是（ ）的比较。
- A. 概算成本、预算成本、决算成本
B. 预算成本、目标成本、实际成本
C. 月度成本、季度成本、年度成本
D. 预算成本、计划成本、目标成本
25. 在建设工程项目进度控制工作中，分析和论证进度目标的目的是分析和论证（ ）。
- A. 进度目标的合理性及实现的可能性
B. 进度目标实现措施的经济性和可操作性
C. 进度目标与成本目标、质量目标的匹配性
D. 进度目标与成本目标、质量目标的一致性
26. 与工程网络计划方法相比，横道图进度计划方法的缺点是不能（ ）。
- A. 直观表示计划中工作的持续时间 B. 确定实施计划所需要的资源数量
C. 直观表示计划完成所需要的时间 D. 确定计划中的关键工作和时差
27. 某工程双代号网络计划如下图所示，其关键线路有（ ）条。



- A. 1 B. 2
C. 3 D. 4

28. 某工程双代号时标网络计划如下图所示(时间单位:周),在不影响总工期的前提下,工作B可利用的机动时间为()周。



- A. 1 B. 2
C. 3 D. 4

29. 在工程网络计划中,关键线路是指()。

- A. 单代号网络计划中总的工作持续时间最长的线路
B. 双代号网络计划中由关键节点组成的线路
C. 单代号搭接网络计划中总的工作持续时间最长的线路
D. 双代号时标网络计划中无虚箭线的线路

30. 某工程网络计划中工作M的总时差为3天,自由时差为0。该计划执行过程中,只有工作M的实际进度拖后4天,则工作M的实际进度将其紧后工作的最早开始时间推迟和使总工期延长的时间分别为()。

- A. 3天和0天 B. 3天和1天
C. 4天和0天 D. 4天和1天

31. 建设工程项目进度控制的经济措施包括()。

- A. 优化项目设计方案 B. 分析和论证项目进度目标

- C. 编制资源需求计划 D. 选择项目承发包模式
32. 论证大型建设工程项目总进度目标时，项目结构分析是指（ ）。
- A. 根据建立进度计划系统的需要，分析进度计划之间的关系
B. 根据项目合同体系，分析影响总进度目标实现的合同交界面
C. 根据建立进度计划系统的需要，分析确定进度计划的层次
D. 根据编制总进度纲要的需要，将整个项目逐层分解并确定相应的工作目录
33. 论证建设工程项目总进度目标时，需要进行：①编制总进度计划；②项目结构分析；③项目进度计划系统的结构分析等多项工作。仅就上述三项工作而言，其顺序应为（ ）。
- A. ①→②→③ B. ③→②→①
C. ②→①→③ D. ②→③→①
34. 根据 GB/T 19000 质量管理体系标准，确立质量方针及实施质量方针的全部职能及工作内容，并对其工作效果进行评价和改进的一系列工作称为（ ）。
- A. 质量保证 B. 质量控制
C. 质量管理 D. 质量计划
35. 在建设工程项目质量控制的系统过程中，事中控制是指（ ）。
- A. 对质量活动的行为约束和对质量活动过程和结果的检查与监控
B. 对质量计划的调整和对质量偏差的纠正
C. 对质量活动的行为约束和对质量活动结果的评价认定
D. 对质量活动前准备工作和质量活动过程的监督控制
36. 建设工程项目质量控制系统按控制原理可划分为计划、网络、措施和信息四个系统，在质量控制网络系统中，应明确（ ）。
- A. 质量总目标及其分解 B. 质量责任主体构成
C. 质量控制措施 D. 质量方针与建设标准
37. 建设工程项目质量控制系统是面向建设工程项目而建立的质量控制系统，该系统（ ）。
- A. 与建筑施工企业质量管理体系的目的相同
B. 必须通过第三方认证机构的认证
C. 必须通过监理单位的审核批准
D. 涉及工程项目实施中所有的质量责任主体
38. 某建设工程项目由于分包单位购买的工程材料不合格，导致其中某分部工程质量不合格。在该事件中，施工质量控制的监控主体是（ ）。

- A. 施工总承包单位 B. 材料供应单位
C. 分包单位 D. 建设单位
39. 某工程由于安装的生产设备存在质量缺陷,导致其中某分部工程质量不合格,施工单位在更换了该生产设备后,该分部工程应()。
- A. 按验收程序,重新组织检查验收
B. 经有资质的检测单位检测鉴定后,予以验收
C. 征得建设单位同意后,可予以验收
D. 按技术处理方案和协商文件,进行验收
40. 建设工程项目的施工质量计划应经施工企业()审核批准后,才能提交工程监理单位或建设单位。
- A. 项目经理 B. 法定代表人
C. 项目经理部技术负责人 D. 技术负责人
41. 建设工程施工质量验收时,对涉及结构安全和使用功能的重要部分工程、专业工程,应当进行()。
- A. 功能性全数检测 B. 适用性全数检测
C. 功能性抽样检测 D. 适用性抽样检测
42. 政府对建设工程质量监督的职能是()。
- A. 监督检查工程建设各方主体的质量行为和工程实体的施工质量
B. 监督检查工程建设投资主体的建设行为和施工单位的施工质量
C. 监督检查工程建设各方主体的建设行为和工程设计、施工质量
D. 监督检查工程建设投资主体的质量行为和施工单位的施工质量
43. 某建设工程项目在施工过程中出现混凝土强度不足的质量问题,采用逐层深入排查的方法,分析确定其最主要原因。这种方法是()。
- A. 直方图法 B. 排列图法
C. 控制图法 D. 因果分析图法
44. 对直方图的分布位置与质量控制标准的上下限范围进行比较时,如质量特性数据分布(),说明质量能力偏大、不经济。
- A. 偏下限 B. 充满上下限
C. 居中且边界与上下限有较大距离 D. 超出上下限
45. 根据 GB/T 19000 质量管理体系标准,对企业质量体系作系统、完整和概要描述,规定企业组织建立质量管理体系的文件是()。
- A. 程序文件 B. 质量手册

- C. 质量记录 D. 管理标准
46. 落实企业质量管理体系的内部审核程序、开展内部质量审核活动的主要目的是（ ）。
- A. 评价质量管理程序的执行情况及适用性
B. 揭露施工过程中存在的问题，改进施工工艺
C. 向监理单位提供质量体系有效性的证据
D. 通过审核发现问题改进质量方针
47. 获得 ISO9000 质量管理体系认证的企业因质量体系严重不符合规定而被撤销认证的，最早可在撤销认证（ ）后重新提出认证申请。
- A. 6 个月 B. 1 年
C. 2 年 D. 3 年
48. 采用安全事故发生的可能性与事故后果的严重程度之乘积来衡量安全风险的大小时，如果安全事故发生的可能性极小，而事故的后果为严重伤害，则该风险应被视为（ ）。
- A. 重大风险 B. 中度风险
C. 可容许风险 D. 不容许风险
49. 第二类危险源是指造成约束、限制能量措施失效或破坏的各种不安全因素。下列方法中，（ ）是控制第二类危险源的方法。
- A. 采取个体防护措施 B. 设置隔离设施
C. 限制危险物质 D. 设置安全监控系统
50. 对职业伤害事故，按照其后果的严重程度分类，特大伤亡事故是指一次死亡（ ）人及其以上的事故。
- A. 3 B. 5
C. 10 D. 15
51. 根据我国《职业病目录》，属于物理因素所致白 9 职业病是（ ）。
- A. 中暑 B. 职业性哮喘
C. 电光性皮炎 D. 水泥尘肺
52. 职业伤害事故分类中，物体打击伤害是指落物、滚石、（ ）等造成的人身伤害。
- A. 锤击、碎裂 B. 井壁坍塌
C. 高处坠落 D. 爆炸引起的物体打击

53. 根据我国《建筑施工场界噪声限值》，混凝土搅拌机作业的昼间噪声限值为（ ）dB (A)。
- A. 55 B. 65
C. 70 D. 75
54. 在职业健康安全管理体系的一级要素“实施和运行”中，所包含的二级要素是（ ）。
- A. 绩效测量和监视 B. 应急准备和响应
C. 记录和记录管理 D. 风险评价和风险控制策划
55. 《环境管理体系规范及使用指南》(GB/T 24001)中的二级要素“环境管理体系审核”是指（ ）。
- A. 国家环境主管部门审核 B. 环境管理第三方认证审核
C. 业主方环境管理审核 D. 企业环境管理内部审核
56. 根据我国有关法规规定，下列关于招标文件出售的说法中，正确的是（ ）。
- A. 自招标文件出售之日起至停止出售之日止，最短不得少于 20 日
B. 对招标文件的收费应合理，遵循微利的原则
C. 招标人在售出招标文件后，可随时终止招标
D. 招标文件售出后，不予退还
57. 按现行规定，建设工程项目允许采用邀请招标方式的情形是（ ）。
- A. 因潜在投标人多而导致招标工作量太大的
B. 因潜在投标人不了解信息而导致投标人太少的
C. 公开招标程序过于繁琐的
D. 受自然地域环境限制的
58. 在建设工程施工招标投标中，招标人与中标人签订合同后（ ）个工作日内，应当向中标人和未中标的投标人退还投标保证金。
- A. 5 B. 10
C. 15 D. 30
59. 根据《建设工程施工劳务分包合同（示范文本）》(GF-2003-0214)，施工组织设计应由（ ）负责编制。
- A. 劳务分包人 B. 工程承包人
C. 发包人 D. 工程师
60. 根据《建设工程施工劳务分包合同（示范文本）》(GF-2003-0214)，劳务分包人在施工现场使用的安全保护用品，由劳务分包人提供使用计划，经工程承包人

- 批准后, 由()负责供应。
- A. 劳务分包人 B. 工程承包人
C. 发包人 D. 安全监督机构
61. 在建设工程项目中, 工程采购项目的履约担保金额一般为合同价的()。
- A. 10~20% B. 10~30%
C. 20~30% D. 30~50%
62. 建设工程施工预付款担保的主要形式是()。
- A. 银行保函 B. 支票
C. 现金 D. 汇票
63. 在合同分析中, 应明确工程变更的补偿范围, 工程变更补偿范围通常以合同金额一定的百分比表示, 百分比越大, 则()。
- A. 合同金额越高 B. 承包商利润越高
C. 承包商的风险越大 D. 对承包商的补偿越多
64. 关于建设工程索赔成立的条件, 下列说法中正确的是()。
- A. 导致索赔的事件必须是对方的过错, 索赔才能成立
B. 只要对方有过错, 不管是否造成损失, 索赔都可以成立
C. 只要索赔事件的事实存在, 在合同有效期内任何时候提出索赔都可以成立
D. 不按照合同规定的程序提交索赔报告, 索赔不能成立
65. 依法必须进行施工招标的项目, 招标人应在()之日起 15 日内向有关行政监督部门提交招标投标情况的书面报告。
- A. 发出中标通知书 B. 合同签订
C. 投标有效期结束 D. 确定中标人
66. 下列关于建设工程承包合同的说法中, 正确的是()。
- A. 总价合同不允许对合同总价进行调整
B. 与单价合同相比, 总价合同对施工单位更有利
C. 与总价合同相比, 单价合同对业主更有利
D. 建设工程合同中可以混合采用单价与包干计价方式
67. 在 NEC 合同中, 工程师代表的是()的利益。
- A. 发包人 B. 工程承包
C. 社会公众 D. 政府
68. 美国建筑师学会(AIA)的合同条件主要用于()工程。

- A. 房屋建筑 B. 铁路和公路
C. 石油化工 D. 大型基础设施

69. 在当今时代，应重视利用信息技术的手段进行建设工程项目信息管理，其核心手段是（ ）。

- A. 编制统一的信息管理手册 B. 制定统一的信息管理流程
C. 建立基于网络的信息沟通制度 D. 建立基于网络的信息处理平台

70. 建设工程项目管理信息系统（PMIS）是利用计算机辅助进行项目的信息管理系统，它（ ）。

- A. 主要用于项目的人、财、物的管理
B. 主要用于企业的产、供、销的管理
C. 是项目进展的跟踪和控制系统
D. 是项目信息门户（PP）的一种方式

二、多项选择题（共 30 题。每题 2 分。每题的备选项中，有 2 个或 2 个以上符合题意，至少有 1 个错项。错选，本题不得分；少选，所选的每个选项得 0.5 分）

71. 在建设工程项目管理中，管理目标中包含项目总投资目标的单位有（ ）。

- A. 建设工程项目总承包单位 B. 业主委托的工程咨询单位
C. 业主委托的工程监理单位 D. 设计单位
E. 施工单位

72. 下列关于项目管理组织结构模式的说法中，正确的有（ ）。

- A. 职能组织结构中每一个工作部门只有一个指令源
B. 矩阵组织结构中有两个指令源
C. 大型线性组织系统中的指令路径太长
D. 线性组织结构中可以跨越管理层级下达指令
E. 矩阵组织结构适用于大型组织系统

73. 应用动态控制原理控制建设工程项目进度时，可采取的组织措施包括（ ）。

- A. 调整项目任务分工 B. 改进进度控制手段
C. 调整项目管理职能分工 D. 改进工作流程
E. 改进施工方法

74. 可以承担建设工程项目总承包任务的组织有（ ）。

- A. 为业主提供服务的一个工程咨询单位与一个施工单位组成的联合体
B. 实施监理的一个工程监理单位与一个施工单位组成的联合体
C. 一个设计单位与一个施工单位组成的合作体

公司名称：北京东大正保科技有限公司

咨询电话：010-82326699

传 真：010-82330766

E-mail 地址：jianshe99@chinaacc.com

邮 编：100083

地 址：北京市海淀区知春路 1 号,学院国际大厦 18 层

- D. 一个设计单位与多个施工单位组成的联合体
E. 一个设计单位
75. 建设工程项目总承包方式的核心是（ ）。
- A. 实行总价包干
B. 业主可得到“交钥匙工程”
C. 实现设计单位和施工单位的相互融合
D. 实现设计与施工过程的组织集成
E. 为项目建设增值
76. 下列施工成本管理的措施中，属于经济措施的有（ ）。
- A. 明确成本管理人员的工作任务和责、权、利
B. 对不同的技术方案进行技术经济分析
C. 编制资金使用计划，确定施工成本管理目标
D. 通过偏差原因分析，预测未完工程施工成本
E. 防止分包商的索赔
77. 下列各种情况中，施工单位可索赔施工机械使用费的是（ ）。
- A. 完成额外工作而增加的机械使用费
B. 业主方未及时提供施工图纸导致机械停工的窝工费
C. 机械配置原因导致机械工效降低而增加的机械使用费
D. 施工机械故障导致机械停工的窝工费
E. 经监理工程师批准的施工方案不当导致机械停工的窝工费
78. 承包商可以向业主索赔利润的情况有（ ）。
- A. 工程范围变更 B. 文件有缺陷
C. 分部工程延期施工 D. 文件技术性错误
E. 业主未能提供现场
79. 单位工程竣工成本分析包括的内容有（ ）。
- A. 目标利润分析 B. 目标成本分析
C. 预算成本分析 D. 主要资源节超对比分析
E. 主要技术节约措施及其经济效果分析
80. 施工成本分析常用的方法包括（ ）。
- A. 比较法 B. 比率法
C. 差额计算法 D. 连环置换法
E. 实际费用法
81. 施工项目月度成本分析的依据是当月的成本报表，分析的方法和内容包括

- ()。
- A. 通过实际成本与预算成本的对比, 分析当月的成本降低水平
 - B. 通过实际成本与目标成本的对比, 分析目标成本的落实情况
 - C. 通过累计实际成本与累计预算成本的对比, 分析竣工成本降低水平
 - D. 通过对各成本项目的成本分析, 了解成本总量的构成比例
 - E. 通过对技术组织措施执行效果的分析, 寻求更加有效的节约途径
82. 按工作持续时间的特点不同, 工程网络计划可划分为 ()。
- A. 肯定型网络计划
 - B. 随机型网络计划
 - C. 分级型网络计划
 - D. 事件型网络计划
 - E. 非肯定型网络计划
83. 在工程网络计划中, 关键工作是指 () 的工作。
- A. 双代号网络计划中持续时间最长
 - B. 单代号网络计划中与紧后工作之间时间间隔为零
 - C. 最迟完成时间与最早完成时间的差值最小
 - D. 最迟开始时间与最早开始时间的差值最小
 - E. 双代号时标网络计划中无波形线
84. 在建设工程项目总进度目标论证过程中, 项目的工作编码应考虑对不同的 () 进行标识。
- A. 计划形式
 - B. 计划层
 - C. 计划对象
 - D. 计划方法
 - E. 资源类别
85. 建设工程项目质量控制系统按控制原理可分为计划、网络、措施、信息四个系统, 其中在质量控制计划系统中需要确定的内容包括 ()。
- A. 建设标准
 - B. 质量方针
 - C. 质量总目标及其分解
 - D. 合同关系
 - E. 质量控制界面
86. 建设工程施工技术方案的内容包括 ()。
- A. 施工区段划分
 - B. 施工流向
 - C. 施工工艺
 - D. 劳动力安排
 - E. 施工方法
87. 使用质量特性要因分析法时, 应注意的事项有 ()。
- A. 若干个质量问题可在一张图中一起分析
 - B. 应收集足够多的质量特性数据, 一般不少于 50 个

- C. 通常采用 QC 小组活动方式进行, 以便集思广益, 共同分析
D. 根据管理需要和统计目的, 分类收集数据
E. 分析时要充分发表意见, 层层深入, 列出所有可能原因
88. 建设工程项目施工质量检查验收时, 应重点检查的施工质量保证资料包括 ()。
- A. 施工日志 B. 施工检测资料
C. 测量复核资料 D. 工地施工例会会议纪要
E. 原材料检测资料
89. 在建设工程项目开工前, 建设工程质量监督机构进行监督检查的具体内容包括 ()。
- A. 工程质量控制方案 B. 施工组织设计
C. 可行性研究报告 D. 工程监理规划
E. 各方人员资质证书
90. 根据我国有关规定, 下列情形应当认定为或者视同工伤的有 ()。
- A. 下班途中, 受到机动车事故伤害的
B. 因工作受挫, 上班期间在办公室自杀的
C. 在工作时间内, 突发心脏病死亡的
D. 在抢险救灾活动中受伤的
E. 下班后在现场进行收尾工作而受伤的
91. 大气中气态污染物的治理方法有 ()。
- A. 电离法 B. 吸附法
C. 催化法 D. 燃烧法
E. 冷凝法
92. 我国安全事故统计的有关规定有 ()。
- A. 企业职工伤亡事故统计实行以行业考核为主的制度
B. 各级企业应按当地安全生产行政主管部门规定的时间报送报表
C. 安全生产行政主管部门对各部门的企业职工伤亡事故情况实行分级考核
D. 企业各级主管部门应如实向同级安全生产行政主管部门报送伤亡事故情况
E. 省级安全生产行政主管部门的职工伤亡事故统计月报表应按时报到国家安全生产行政主管部门
93. 职业健康安全管理体系与环境管理体系的作业文件包括 ()。
- A. 操作规程 B. 程序文件引用的表格
C. 管理手册 D. 绩效报告

公司名称: 北京东大正保科技有限公司

咨询电话: 010-82326699

传 真: 010-82330766

E-mail 地址: jianshe99@chinaacc.com

邮 编: 100083

地 址: 北京市海淀区知春路 1 号, 学院国际大厦 18 层

E. 监测活动准则

94. 根据我国有关法规规定，建设工程施工招标应具备的条件包括（ ）。
A. 招标人已经委托了招标代理单位
B. 施工图设计已经全部完成
C. 有相应资金或资金来源已经落实
D. 应当履行审批手续的初步设计及概算已获批准
E. 应当履行核准手续的招标范围和招标方式等已获核准
95. 根据《建设工程施工合同（示范文本）》（GF-1999-0201），关于合同文件的优先解释顺序，正确的有（ ）。
A. 投标书优先于合同专用条款 B. 合同专用条款优先于标准、规范
C. 标准、规范优先于图纸 D. 工程量清单优先于图纸
E. 工程量清单优先于工程报价单
96. 根据《建设工程质量管理条例》，转包行为有（ ）。
A. 发包人与施工总承包商签订合同后又向总承包商指定分包
B. 承包商将其承包的全部建设工程转给他人承包
C. 承包商将其承包的全部工程肢解后以分包的名义分别转给他人承包
D. 施工总承包商将其承包的主体结构工程施工任务全部转包给他人承包
E. 分包人将其承包的建设工程再分包
97. 下列关于发包人支付担保的阐述中，正确的有（ ）。
A. 可由担保公司提供担保
B. 担保的额度为工程合同价总额的 10%
C. 实行履约金分段滚动担保
D. 支付担保的主要作用是确保工程费用及时支付到位
E. 实行支付担保的担保合同应作为施工承包合同的附件
98. 某工程实行施工总承包模式，承包人将基础工程中的打桩工程分包给某专业分包单位施工，施工过程中发现地质情况与勘察报告不符而导致打桩施工工期拖延。在此情况下，（ ）可以提出索赔。
A. 承包人向发包人 B. 承包人向勘察单位
C. 分包人向发包人 D. 分包人向承包人
E. 发包人向监理
99. 采用 DRB（纠纷审议委员会）方式解决合同纠纷时，下列说法中正确的有（ ）。
A. DRB 的委员必须是工程施工、法律和合同方面具有经验的专家

公司名称：北京东大正保科技有限公司

咨询电话：010-82326699

传 真：010-82330766

E-mail 地址：jianshe99@chinaacc.com

邮 编：100083

地 址：北京市海淀区知春路 1 号,学院国际大厦 18 层

- B. DRB 的委员与发包人之间不得有任何经济利益关系
- C. DRB 的委员在过去三年内未被承包人聘用过
- D. 可及时解决纠纷，但费用较高
- E. 支付给 DRB 成员的费用包括聘请费和酬金两部分

100. 信息编码是信息处理的一项重要基础工作，施工单位在进行建设工程项目成本项统一编码时，应综合考虑的因素包括（ ）。

- A. 工程款支付
- B. 标底价
- C. 施工成本分析
- D. 投标价
- E. 合同价

2006 年度全国一级建造师执业资格考试试卷建设工程项目管理试卷标准答案

01	C (1)	02	B (1)	03	A (1)	04	D (1)	05	B (1)
06	A (1)	07	D (1)	08	B (1)	09	C (1)	10	D (1)
11	C (1)	12	C (1)	13	D (1)	14	A (1)	15	C (1)
16	A (1)	17	B (1)	18	C (1)	19	B (1)	20	B (1)
21	C (1)	22	A (1)	23	A (1)	24	B (1)	25	A (1)
26	D (1)	27	C (1)	28	B (1)	29	A (1)	30	D (1)
31	C (1)	32	D (1)	33	D (1)	34	C (1)	35	A (1)
36	B (1)	37	D (1)	38	D (1)	39	A (1)	40	D (1)
41	C (1)	42	A (1)	43	D (1)	44	C (1)	45	B (1)
46	A (1)	47	B (1)	48	B (1)	49	D (1)	50	C (1)
51	A (1)	52	A (1)	53	C (1)	54	B (1)	55	D (1)
56	D (1)	57	D (1)	58	A (1)	59	B (1)	60	B (1)
61	D (1)	62	A (1)	63	C (1)	64	D (1)	65	A (1)
66	D (1)	67	A (1)	68	A (1)	69	D (1)	70	C (1)
71	ABCD (2)	72	BCE (2)	73	ACD (2)	74	CDE (2)	75	DE (2)
76	CD (2)	77	AB (2)	78	ABDE (2)	79	DE (2)	80	ABCD (2)
81	ABDE (2)	82	ABE (2)	83	CD (2)	84	BC (2)	85	ABC (2)
86	CE (2)	87	CE (2)	88	BCE (2)	89	ABDE (2)	90	ACDE (2)
91	BCDE (2)	92	BCDE (2)	93	ABE (2)	94	CDE (2)	95	ABCE (2)
96	BC (2)	97	ACDE (2)	98	AD (2)	99	ABCE (2)	100	ACDE (2)