

高速公路区域联网不停车收费示范工程暂行技术要求 第 18 部分

ETC 专用标志标线设置要求

2008 年 8 月

目 录

1 总体设置要求	3
1.1 设置内容	3
1.2 设置要求	3
2 详细设置要求	4
2.1 ETC 车道预告标志	4
2.1.1 版面布置样式	4
2.1.2 版面设计	4
2.1.3 设置要求	5
2.2 ETC 车道指示标志	5
2.2.1 版面布置样式	5
2.2.2 版面设计	6
2.2.3 设置要求	6
2.3 ETC 车道岛头标志	7
2.3.1 版面布置样式	7
2.3.2 版面设计	7
2.3.3 设置要求	7
2.4 ETC 车道地面标线和文字	7
2.4.1 主要内容	7
2.4.2 示例	8
2.4.3 设置要求	8
2.5 ETC 车道天棚信号灯	8
附录 A 交通标志专用字体示例	9
A.1 汉字字体示例	9
A.2 英文和阿拉伯数字字体形式和规格	10
附录 B 标志版面设计示例	14
B.1 ETC 车道预告标志	14
B.2 ETC 车道指示标志	16
B.3 ETC 车道岛头标志	18

1 总体设置要求

1.1 设置内容

ETC 专用标志标线主要包括以下内容：

- (1) ETC 车道预告标志
- (2) ETC 车道指示标志
- (3) ETC 车道岛头标志
- (4) ETC 车道地面标线
- (5) ETC 车道地面文字
- (6) ETC 车道天棚信号灯

1.2 设置要求

- (1) 应设置统一的 ETC 专用标志标线。
- (2) ETC 专用标志标线应醒目，易于区别于其它标志标线。
- (3) “ETC 车道预告标志”主要用于告知驾驶员前方收费站设有 ETC 车道，一般与收费站预告标志设置在一起。
- (4) “ETC 车道指示标志”包括“广场前指示标志”和“车道指示标志”，用于指示 ETC 车道在收费广场的位置。
- (5) “ETC 车道岛头标志”设在 ETC 收费岛的岛头。
- (6) ETC 车道地面文字与 ETC 车道地面标线配合使用，将 ETC 车道与其它车道区别开来，防止普通用户误入 ETC 车道。
- (7) ETC 车道天棚信号灯用于指示车道处于“开通”或“封闭”状态，悬挂在 ETC 车道正上方，可取代现有的天棚信号灯，ETC 车道信号灯应与其它 MTC 车道天棚信号灯有明显的区别。
- (8) 标志中的中、英文和阿拉伯数字应采用交通标志专用字体，该字体可在交通部网站免费下载，网址为 www.moc.gov.cn。附录 A 中给出了部分字体示例。

2 详细设置要求

2.1 ETC 车道预告标志

2.1.1 版面布置样式

“ETC 车道预告标志”版面布置主要包括以下几种样式，如图 2.1-1、2.1-2、2.1-3。



图 2.1-1

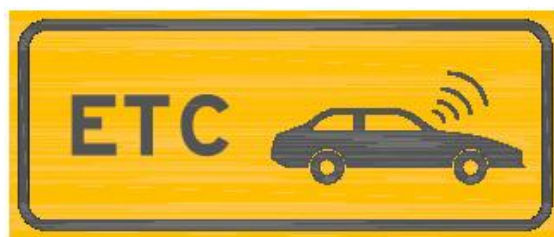


图 2.1-2

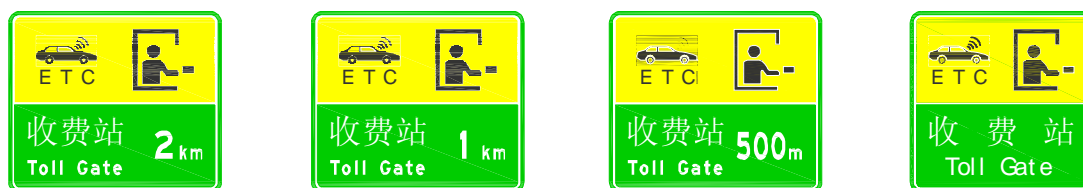


图 2.1-3

对于设置 ETC 车道的收费站，如果不对现有收费站预告标志进行改造，应单独设置“ETC 车道预告标志”，并采用图 2.1-1 或 2.1-2 中的样式；如果要改造或替换现有收费站预告标志时，应增加表示收费方式的图案（如图 2.1-3 所示）。

对于设置 ETC 车道的新建收费站，收费站预告标志样式如图 2.1-3 所示。

2.1.2 版面设计

“ETC 车道预告标志”版面设计参见附录 B：版面设计示例。

2.1.3 设置要求

“ETC 车道预告标志”一般与收费站预告标志设置在一起，至少应设置 1 处预告（收费站 500 米预告）。在匝道收费站入口可以不设置预告标志，直接设置“ETC 车道指示标志”。

在现有收费站预告标志的基础上增加“ETC 车道预告标志”时，可采用图 2.1-1 中的样式附着在现有标志立柱上。

当现有收费站预告标志无法利用时，可在其前后适当的位置设置单柱式预告标志（采用图 2.1-1 的样式），或悬臂式预告标志（采用图 2.1-2 的样式）。

当现有收费站预告标志需要全部替换时，应采用图 2.1-3 中的样式，将收费站预告和收费方式结合起来。

2.2 ETC 车道指示标志

“ETC 车道指示标志”包括“广场前指示标志”和“车道指示标志”。“广场前指示标志”设置在收费广场前，用于指示 ETC 车道在收费广场的位置，“车道指示标志”一般附着在 ETC 车道正上方的天棚上，用于指示 ETC 车道的具体位置。

2.2.1 版面布置样式

（1）广场前指示标志

广场前指示标志版面宜采用如下样式，如图 2.2-1 所示：



图 2.2-1 广场前指示标志版面样式

（2）车道指示标志

车道指示标志包括 ETC 专用车道指示标志和混合车道指示标志，标志样式如图 2.2-2、2.2-3 所示：



图 2.2-2 ETC 专用车道指示标志



图 2.2-3 混合车道指示标志

2.2.2 版面设计

“ETC 车道指示标志”版面设计参见附录 B：版面设计示例。

2.2.3 设置要求

“ETC 车道指示标志”中，广场前指示标志一般应设置在收费广场渐变段起始点前，具体位置应根据现场情况确定。对于大型收费站、主线站，广场前指示标志应根据现场情况适当提前，以便主线上车辆驾驶员能够提前作出判断。广场前指示标志宜采用单悬式结构。

车道指示标志一般应设置在 ETC 车道（或混合车道）正上方，并附着在天棚上。对于特殊型式的天棚，不宜或无法进行附着时，可采取其它结构型式，但应注意避免遮挡信号灯。

2.3 ETC 车道岛头标志

2.3.1 版面布置样式

ETC 车道岛头标志版面样式如图 2.3-1 所示，图中限速仅为示意。



图 2.3-1 ETC 车道岛头标志版面样式

2.3.2 版面设计

“ETC 车道岛头标志”版面设计参见附录 B：版面设计示例。

2.3.3 设置要求

“ETC 车道岛头标志”设置在 ETC 车道岛头，可单独设置立柱，也可附着在现有立柱上，但应注意避免岛头其它设施（例如雾灯）的相互遮挡。

2.4 ETC 车道地面标线和文字

2.4.1 主要内容

ETC 车道地面标线包括：双实线、虚实线等多种组合型式，并可配合震动标线、视觉标线、警示桩等辅助设施。

ETC 车道地面文字一般包括：ETC 专用、限速等内容。

2.4.2 示例

图 2.4-1 为 ETC 车道地面标线和地面文字组合使用的典型示例，图中限速仅为示意。

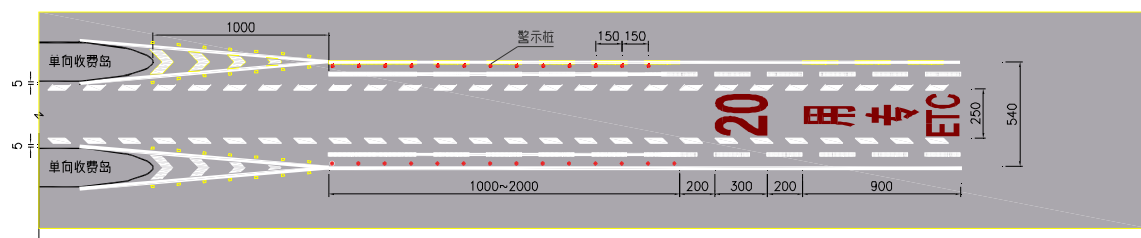


图 2.4-1 ETC 车道地面标线和文字布置示例

2.4.3 设置要求

ETC 车道地面标线从 ETC 车道相邻的两个岛头的导流标线头部开始施划，一般应延长至广场直线段末端，各省（市）可结合收费广场的具体情况进行调整。

ETC 车道地面文字应尽量布置在广场水泥混凝土路面范围内，为了醒目，地面文字建议采用暗红色。若某些收费广场条件不具备，地面文字的位置已处于沥青混凝土范围内，文字颜色建议采用黄色。

此外，各省（市）可根据自身的需要增加其它辅助内容。

2.5 ETC 车道天棚信号灯

为使 ETC 专用车道明显区别于其它 MTC 车道，ETC 车道天棚信号灯与 MTC 车道天棚信号灯建议采用不同的型式。

例如：目前各省（市）联网收费中，天棚信号灯多采用“↓”、“×”型式的信号灯，为了区别 ETC 车道和其它人工收费车道，ETC 车道的信号灯可设置为圆形红绿信号灯，安装位置与现有天棚信号灯相同。

附录 A 交通标志专用字体示例

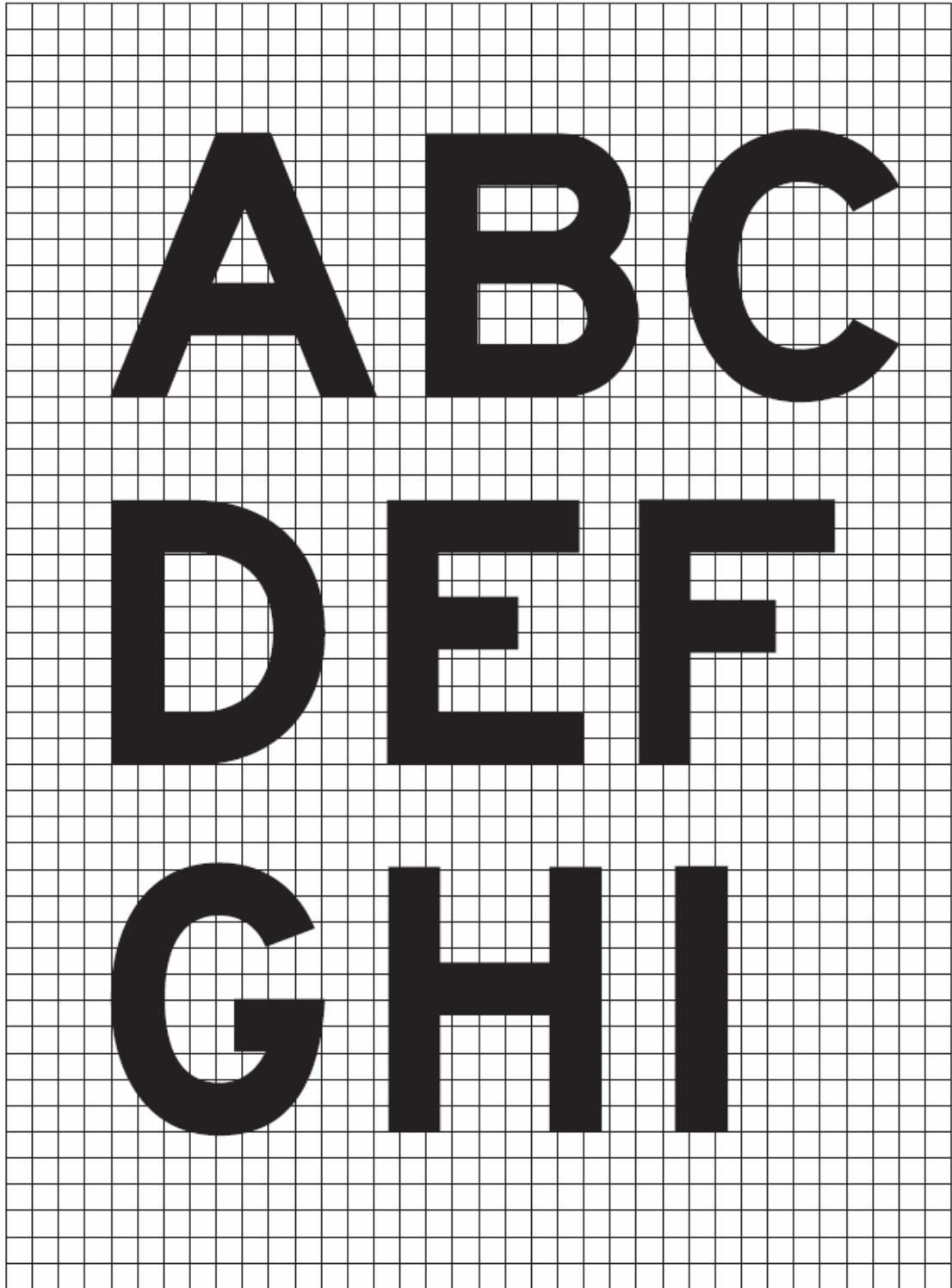
A.1 汉字字体示例

收费站 靠左 靠右

专用 车辆

保持车距

A.2 英文和阿拉伯数字字体形式和规格



S T U

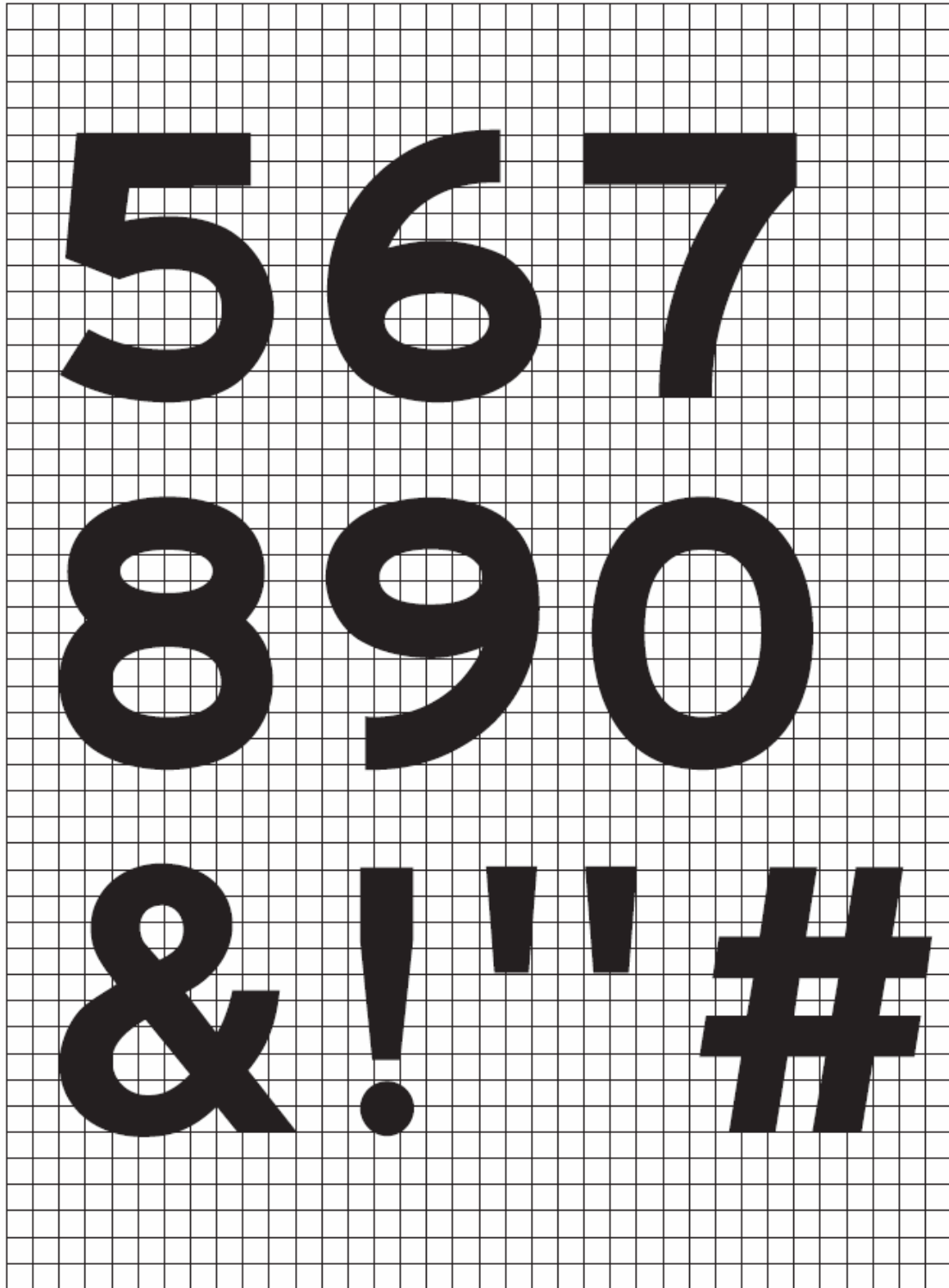
V W X

Y Z a

v w x

y z 1

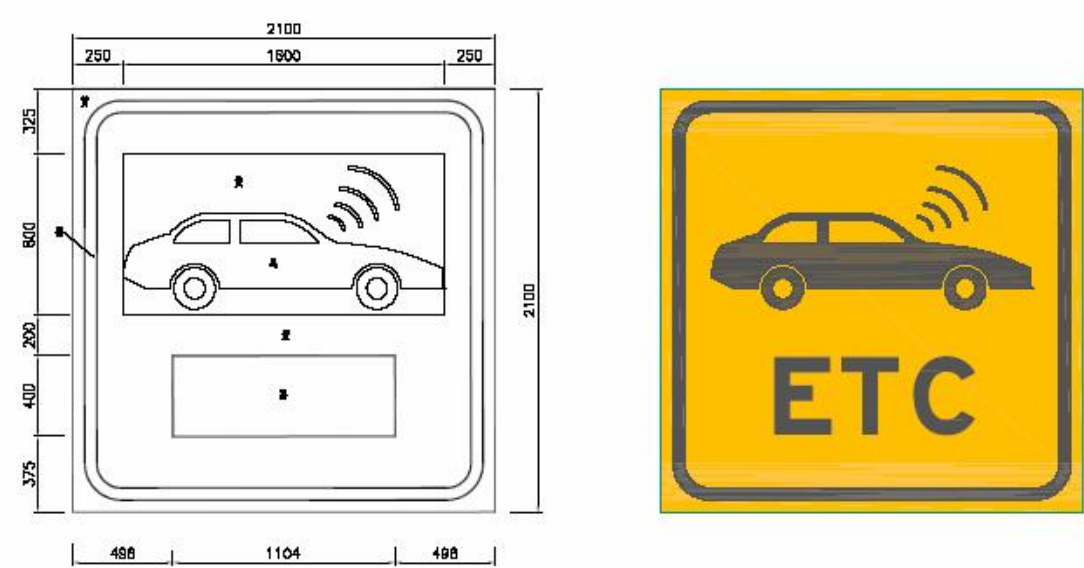
2 3 4



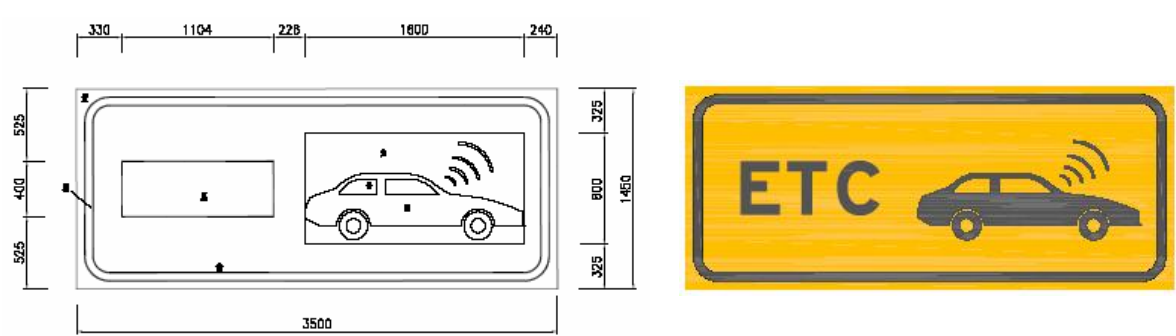
附录 B 标志版面设计示例

B.1 ETC 车道预告标志

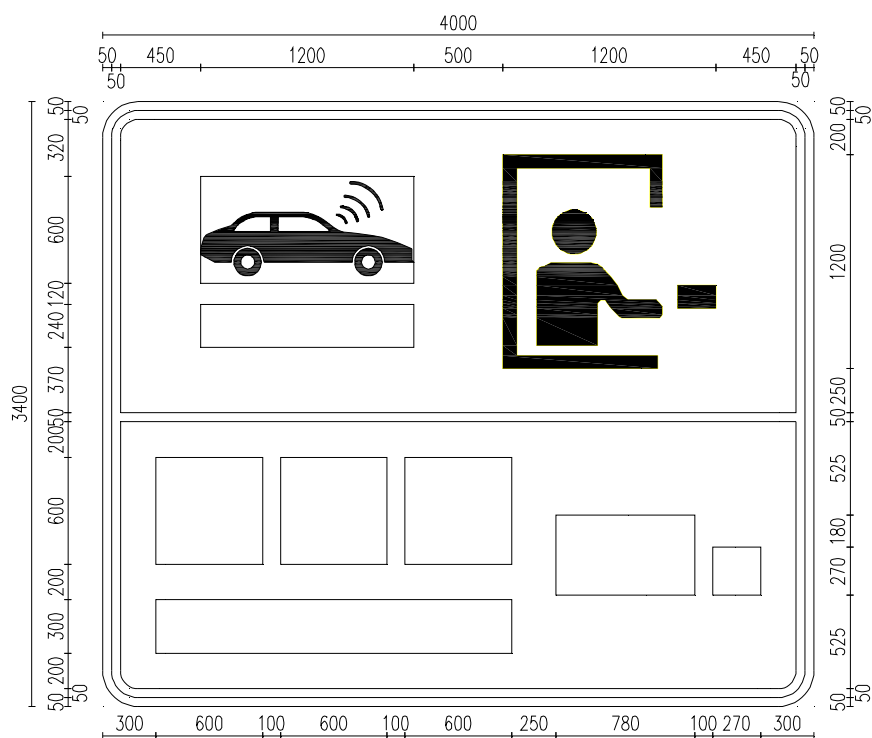
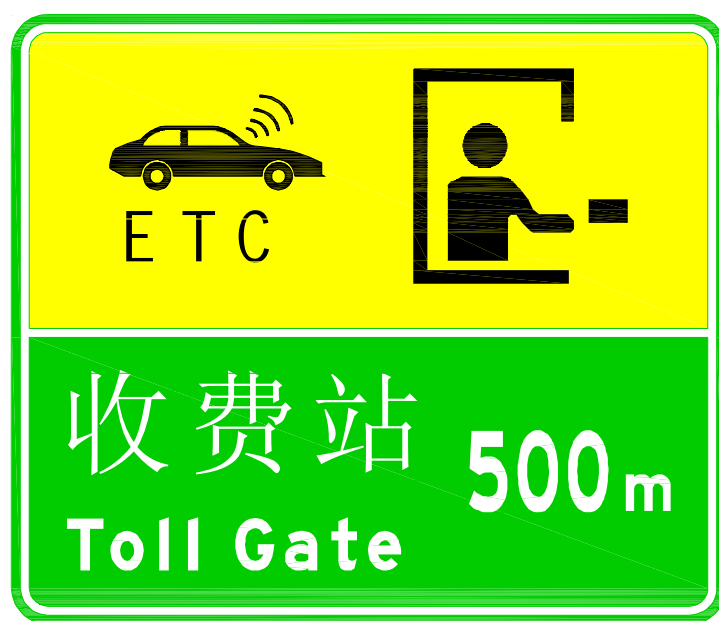
图中尺寸标注以毫米为单位。



a) 附着式或立柱式标志示例



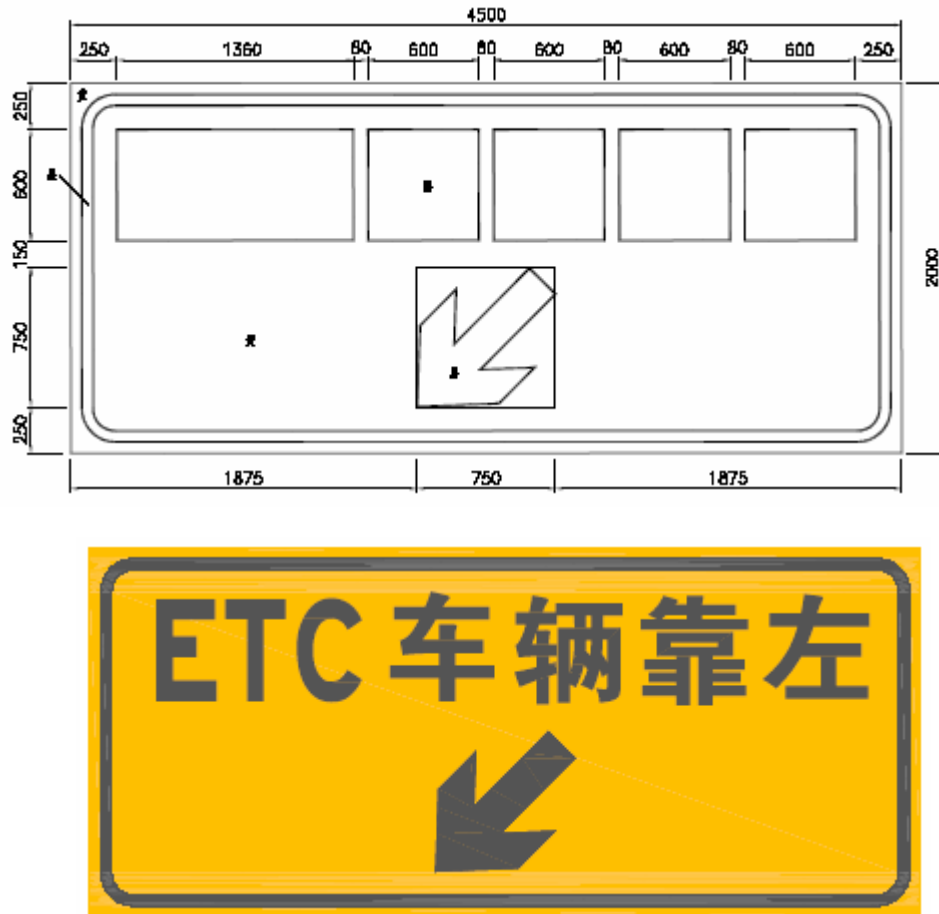
b) 单悬式标志示例



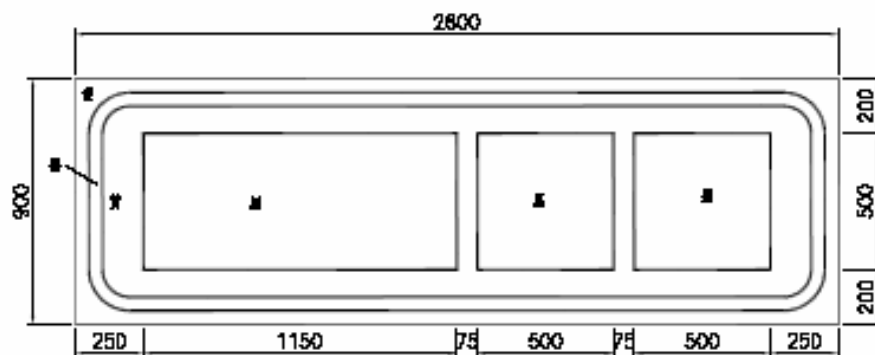
c) 组合型标志示例

B.2 ETC 车道指示标志

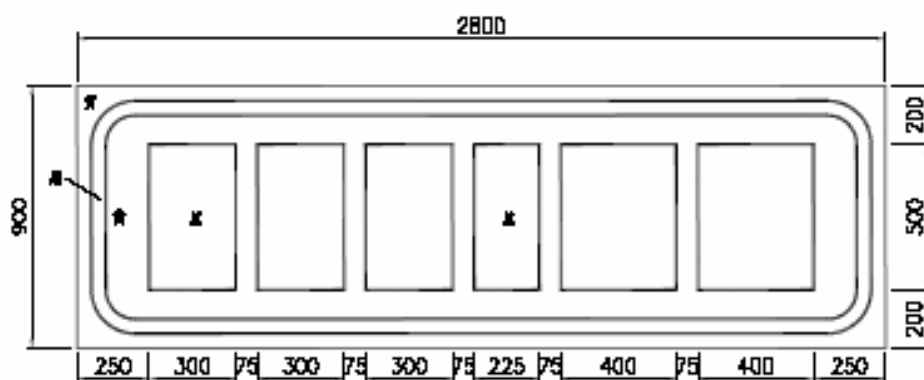
图中尺寸标注以毫米为单位。



a) 广场前指示标志示例



b) ETC 专用车道指示标志示例



c) 混合车道指示标志示例

B.3 ETC 车道岛头标志

图中尺寸标注以毫米为单位。

